

T.C.
ÜNNE KAYMAKAMLIĐI

ÜNNE MEHMET REFİK GÜVEN FEN LİSESİ



2019 – 2023
STRATEJİK PLANI





Eđitimdir ki, bir milleti ya 6zg6r, bađımsız, řanlı, y6ksek bir topluluk halinde yařatır; ya da esaret ve sefalete terk eder.

K. Atat6rk

İSTİKLÂL MARŞI

*Korkma, sönmez bu şafaklarda yüzen al sancak;
Sönmeden yurdumun üstünde tüten en son ocak.
O benim milletimin yıldızıdır, parlayacak;
O benimdir, o benim milletimindir ancak.*

*Çatma, kurban olayım, çehreni ey nazlı hilal!
Kahraman ırkıma bir gül! Ne bu şiddet, bu celâl?
Sana olmaz dökülen kanlarımız sonra helâl...
Hakkıdır, Hakk'a tapan, milletimin istiklâl!*

*Ben ezelden beridir hür yaşadım, hür yaşarım.
Hangi çılgın bana zincir vuracakmış? Şaşarım!
Kükremiş sel gibiyim, bendimi çiğner, aşarım.
Yırtarım dağları, enginlere sığmam, taşarım.*

*Garbın âfâkını sarmışsa çelik zırhlı duvar,
Benim iman dolu göğsüm gibi serhaddim var.
Ulusun, korkma! Nasıl böyle bir imanı boğar,
'Medeniyet!' dediğin tek dişi kalmış canavar?*

*Arkadaş! Yurduma alçakları uğratma, sakın.
Siper et gövdeni, dursun bu hayâsızca akın.
Doğacaktır sana va'dettiği günler Hakk'ın...
Kim bilir, belki yarın, belki yarından da yakın.*

*Bastığın yerleri "toprak!" diyerek geçme, tanı:
Düşün altındaki binlerce kefensiz yatanı.
Sen şehit oğlusun, incitme, yazıktır, atanı:
Verme, dünyaları alsan da, bu cennet vatanı.*

*Kim bu cennet vatanın uğruna olmaz ki fedâ?
Şühedâ fişkıracak toprağı sıksan, şühedâ!
Cânı, cânânı, bütün varımı alsın da Huda,
Etmesin tek vatanımdan beni dünyada cüdâ.*

*Ruhumun senden, İlahi, şudur ancak emeli:
Değmesin mabedimin göğsüne nâmahrem eli.
Bu ezanlar-ki şahadetleri dinin temeli-
Ebedî yurdumun üstünde benim inlemeli.*

*O zaman vecd ile bin secde eder -varsa- taşım,
Her cerîhamdan, İlahi, boşanıp kanlı yaşım,
Fışkırır ruh-ı mücerred gibi yerden na'sım;
O zaman yükselerek arşa değer belki başım.*

*Dalgalan sen de şafaklar gibi ey şanlı hilâl!
Olsun artık dökülen kanlarımın hepsi helâl.
Ebediyen sana yok, ırkıma yok izmihlâl:
Hakkıdır, hür yaşamış, bayrağımın hürriyet;
Hakkıdır, Hakk'a tapan milletimin istiklâl!*

Mehmet Âkif Ersoy



OKUL MÜDÜRÜ SUNUŞU

Okullar, değişen dünyanın dinamiklerini yeni kuşaklarla buluşturmada ve geleceğin etkili bireylerinin yetiştirilmesinde en önemli işleve sahip olan kurumlardır. Okulların bu işlevlerini gerçekleştirmesini sağlamada, etkili bir planlamanın yanı sıra planların gerçekleştirilmesini sağlayacak örgütsel kültüre sahip donanımlı çalışanlara gereksinim duyulmaktadır.

Planlamanın her aşamasında görev ve sorumluluk alan öğretmen ve okul yöneticileri, sorumluluğun paylaşılmasının yanında, birlikte iş yapma ve başarıma duygularını paylaştıkça, okullar daha çalışılabilir kurumlar olma yolunda ilerleyeceklerdir.

Okulun vizyon ve amaçlarının istenilen düzeyde gerçekleşmesi, okulun etkililiğini artırmaktadır. Etkili okullar, okul toplumunun tüm bileşenlerini eğitimin amaçlarının gerçekleşmesini sağlayacak şekilde işe katma becerisine sahip olan okullardır.

Demokrasi kültürünün yaşam biçimi olarak yerleşmesinde, sorunları birlikte çözme becerilerini geliştiren kurumların katkıları yadsınmaz. Okullar bilginin paylaşılmasının yanı sıra, birlikte sorun çözme becerilerine sahip donanımlı bireyleri buluşturan ve geleceğin liderlerini yetiştirerek, geleceğin lider ülkesinin insan kaynakları gereksinimlerini karşılayan kurumlar olmak zorundadırlar.

Stratejik planlama, kurumların geleceği doğru planlamalarına ve bugünü görmelerine olanak sağlayan çok önemli bir süreçtir. Bu sürece herkesin katılımını sağlamak, okul yönetimi ve okul toplumunun birincil görevi olarak kabul edilmektedir.

Mehmet Refik Güven Fen Lisesi olarak en büyük amacımız yalnızca lise mezunu gençler yetiştirmek değil, girdikleri her türlü ortamda çevresindekilere ışık tutan, hayata hazır, hayatı aydınlatan, bizleri daha da ileriye götürecek gençler yetiştirmektir. İdare ve öğretmen kadrosuyla bizler çağa ayak uydurmuş, yeniliklere açık, Türkiye Cumhuriyetini daha da yükseltecek gençler yetiştirmeyi ilke edinmiş bulunmaktayız.

Ünye Mehmet Refik Güven Fen Lisesi, eğitim-öğretim kadrosuyla, geleceği planlamanın önemini farkında olan bir kurum olma yolunda hızla ilerlemektedir. Amaç daha kaliteli bir eğitim olunca, okulumuzun tüm çalışanları bu amacı gerçekleştirmenin sorumluluğunu almadaki

istekliliklerini açık yüreklilikle dile getirmektedirler. Eksikliklerin fark edilip en kısa zamanda düzeltilmesi, herkesin aklını ve enerjisini işe katan bir anlayışın etkin hale getirilmesi, başarımızın odak noktasında yer almaktadır.

Ekteki stratejik planda belirlenen hedeflerimizi ne ölçüde gerçekleştirdiğimiz, plan dönemi içindeki her yılsonunda gözden geçirilecek ve gereken revizyonlar yapılacaktır.

Mehmet Refik Güven Fen Lisesi Stratejik Planının 2019-2023 yılları arasında belirtilen amaç ve hedeflere ulaşmamıza, Okulumuzun gelişme ve kurumsallaşma süreçlerine önemli katkılar sağlayacağına inanmaktayız.

Planın hazırlanmasında emeği geçen Stratejik Plan Yönetim Ekibine ve uygulanmasında yardımcı olacak tüm kurum ve kuruluşlara öğretmen, öğrenci ve velilerimize teşekkür ederim.

Erdoğan BÖLÜKBAŞ
Okul Müdürü

ÖN SÖZ

1991 yılında Ünye Anadolu Öğretmen Lisesi olarak eğitim- öğretime başlayan okulumuz Milli Eğitim Bakanlığımızın 05/06/2014 tarihli 83203306/10.03/2288835 Sayılı Bakan Onayı ile 2014-2015 Eğitim – Öğretim yılından itibaren 4 yılı Fen Lisesi olarak; İnsan Kaynakları Genel Müdürlüğünün 23/05/2018 tarih ve 10060325 sayılı yazısı ile Özel Program ve Proje Uygulayan Eğitim Kurumu (Proje Okulu) olarak Eğitim- öğretim faaliyetlerini sürdürmektedir. Okulumuzun misyonu ve vizyonunda da belirtildiği gibi; Fen Liseli olma gurur ve kültürünü; köklü ve deneyimli kurumsal yapısıyla bir nesilden diğerine taşıyan, bilişim çağında ülkemizin ve dünyanın en iyi üniversitelerine öğrenci yerleştiren; eğitim ve öğretim etkinliklerinde sürekli gelişen, yenilikçi, öncü ve örnek bir kurum bilim ve kültür merkezi olmayı amaçlamaktadır.

Öğrencilerimize daha iyi bir eğitim öğretim ortamı hazırlayabilmek için oluşturduğumuz okul stratejik planımızla hedefimizi belirlemek, sınırlılıklarımızı tespit etmek, kendimize bir yol haritası çizmek düşüncesindeyiz.

Okulumuz 2014-2019 için hazırlanan Stratejik Plandaki amaç ve hedefleri %98 oranında gerçekleştirmiştir. 2019-2023 için hazırladığımız Stratejik Plan'da amaç ve hedeflerin tamamını gerçekleştirmek arzusundayız. 2019-2023 Eğitim-Öğretim yılları arasında uygulayacağımız stratejik planda ekip olarak, ***önümüzdeki yıllar içerisinde güncellemelere gidebiliriz.*** Ordu'nun Ünye ilçesinde 2014-2015 Eğitim-Öğretim yılından itibaren Fen Lisesi olan okulumuzun, pek çok başarıya imza atacağını ve eğitim vizyonunda değişiklik yaratacağını biliyoruz. Bu yüzden bu kurumun önümüzdeki birkaç yılını planlamak gururumuz olacaktır.

**Ünye Mehmet Refik Güven Fen Lisesi
Stratejik Planlama Ekibi**

İÇİNDEKİLER TABLOSU		SAYFA NO
TAKDİM		5-6
ÖN SÖZ		7
İÇİNDEKİLER		8
TANIMLAR		9-13
I. BÖLÜM: GİRİŞ VE PLAN HAZIRLIK SÜRECİ		14-18
1.1. PLANIN SAHİPLENİLMESİ VE SÜRECİN ORGANİZASYONU		14
1.2 KURULU VE STRATEJİK PLANLAMA EKİPLERİ		15
1.3 STRATEJİK PLANLARIN HAZIRLANMASINDA İZLENEN YÖNTEM		16
1.4 HAZIRLIK PROGRAMI ZAMAN ÇİZELGESİ		17
1.5 ÇALIŞMA TAKVİMİ		17-18
II. BÖLÜM: DURUM ANALİZİ		19-33
2.1 KURUMSAL TARİHÇE		19
2.2 UYGULANMAKTA OLAN STRATEJİK PLANIN		20
2.3 MEVZUAT ANALİZİ		20
2.4 ÜST POLİTİKA BELGELERİ ANALİZİ		20
2.5 FAALİYET ALANLARI İLE ÜRÜN VE HİZMETLERİN BELİRLENMESİ		21
2.6 PAYDAŞ ANALİZİ		21
2.7 KURULUŞ İÇİ ANALİZ		22-33
III. BÖLÜM: GELECEĞE BAKIŞ		34-57
3.1 MİSYON		34
3.2 VİZYON		34
3.3 TEMEL DEĞERLERİMİZ		34
3.4 AMAÇ VE HEDEFLERE İLİŞKİN MİMARİ		35-36
3.5. AMAÇ, HEDEF, GÖSTERGE VE STRATEJİLER		37-56
AMAÇ 1		37-38
AMAÇ 2		39-44
AMAÇ 3		45-57
IV. BÖLÜM : MALİYETLENDİRME		58
STRATEJİK PLAN TAHMİNİ MALİYET TABLOSU		58
V. İZLEME VE DEĞERLENDİRME		59-61
MEHMET REFİK GÜVEN FEN LİSESİ MÜDÜRLÜĞÜ 2019-2023 STRATEJİK PLANI İZLEME VE DEĞERLENDİRME MODELİ		59-60
İZLEME VE DEĞERLENDİRME SÜRECİNİN İŞLEYİŞİ		60-61

TABLOLAR VE ŐEKİLLER

TABLO 1	Ünye İlçe Millî Eğitim Müdürlüğü Strateji Geliştirme Kurulu	15
TABLO2	Ünye Mehmet Refik Güven Fen Lisesi Müdürlüğü Stratejik Planlama Ekibi	15
TABLO 3	Ünye İlçe Millî Eğitim Müdürlüğü 2019-2023 Stratejik Planlama Çalışma Takvimi	17
TABLO 4	Üst Politika Belgeleri	20
TABLO 5	Ünye Mehmet Refik Güven Fen Lisesi Müdürlüğü Eğitim Düzeyi ve Cinsiyet Bilgilerine Göre Dağılımı	23
TABLO 6	Ünye Mehmet Refik Güven Fen Lisesi Müdürlüğü Teknoloji Kaynakları	23
TABLO 7	Ünye Mehmet Refik Güven Fen Lisesi Müdürlüğü Bütçe Tablosu	24
TABLO 8	Ünyeye Mehmet Refik Güven Fen Lisesi Müdürlüğü Okul/Kurum Gelir-Gider Tablosu:	24
TABLO 9	Ünye Mehmet Refik Güven Fen Lisesi Kurul ve Komisyonları	30
TABLO10	Personel Durumu	31
TABLO 11	Ünye Mehmet Refik Güven Fen Lisesi Derslik ve Fiziki Alanları	31
TABLO 12	Ünye Mehmet Refik Güven Fen Lisesi 2019 Yılı Kurumdaki Mevcut Öğretmen Sayısı	32
TABLO 13	Okul Kitaplığındaki Kitap Sayısı Ve Faydalanma Durumu:	32
TABLO 14	Öğrencilerin Üniversite Sınavı Başarılarına İlişkin Bilgiler	32
TABLO 15	Sosyal Kulüpler	33
TABLO 16	Okulumuzun Teog/Lgs Sınavları Sonucu Oluşan Minimum Puan Ve Kontenjan Durumu	33
TABLO 17	Ünye Mehmet Refik Güven Fen Lisesi Bütçe Tablosu	58
TABLO 18	Strateji Sorumlulukları Tablosu	62-67
TABLO 19	Performans Göstergesi Sorumlulukları	68-69
ŐEKİL 1	Stratejik Planların Hazırlanmasında İzlenen Yöntem	16
ŐEKİL 2	Teşkilat Yapısı	22

KISALTMALAR

AB	Avrupa Birliđi
ABİDE	Akademik Becerilerin İzlenmesi Ve Deđerlendirilmesi
AR-GE	Arařtırma, Geliřtirme
ASO	Akřam Sanat Okulu
BİLSEM	Bilim ve Sanat Merkezi
CİMER	Cumhurbaşkanlıđı İletişim Merkezi
DYS	Doküman Yönetim Sistemi
EBA	Eđitim Biliřim Ađı
FATİH	Fırsatları Artırma ve Teknolojiyi İyileřtirme Hareketi
GZFT	Güçlü, Zayıf, Fırsat, Tehdit
IPA	Instrument for Pre-Accession Assistance (Katılım Öncesi Mali Yardım Aracı)
İBBS	Türkiye İstatistik Bölge Birimleri Sınıflandırması
İHL	İmam-Hatip Lisesi
MEB	Millî Eđitim Bakanlıđı
MEBBİS	Millî Eđitim Bakanlıđı Biliřim Sistemleri
MEİS	Millî Eđitim Bakanlıđı İstatistik Sistemleri
MEM	Millî Eđitim Müdürlüğü
MTE	Mesleki ve Teknik Eđitim
MTSK	Motorlu Tařıt Sürücülerini Kursu
ÖSYM	Ölçme, Seçme ve Yerleřtirme Merkezi
PESTLE	Politik, Ekonomik, Sosyolojik, Teknolojik, Yasal ve Ekolojik Analiz
PDR	Psikolojik Danıřmanlık ve Rehberlik
PISA	Programme for International Student Assesment (Uluslararası Öğrenci Deđerlendirme Programı)
RAM	Rehberlik ve Arařtırma Merkezi
STK	Sivil Toplum Kuruluşları
TIMSS	Trends in International Mathematics and Science Study (Matematik ve Fen Bilimleri Uluslararası Arařtırması)
TÜBİTAK	Türkiye Bilimsel ve Teknolojik Arařtırma Kurulu
TÜİK	Türkiye İstatistik Kurumu
TYÇ	Türkiye Yeterlilikler Çerçevesi
YDS	Yabancı Dil Sınavı
YİKOB	Yatırım İzleme ve Koordinasyon Başkanlıđı

ÜNYE MEHMET REFİK GÜVEN FEN LİSESİ MÜDÜRLÜĞÜ HİZMET BİRİMLERİ KISALTMALARI

OAB	OKUL AİLE BİRLİĞİ
OMY	OKUL MÜDÜR YARDIMCISI
OZBK	OKUL ZÜMRE BAŞKANLAR KURULU
OÖK	OKUL ÖĞRETMEN KURULU
OGİK	OKUL GEİZ İNCELEME KULÜBÜ
OKEK	OKUL KÜLTÜR EDEBİYAT KULÜBÜ
OBFTK	OKUL BİLİM FEN VE TEKNOLOJİ KULÜBÜ
OKK	OKUL KÜTÜPHANECİLİK KULÜBÜ
ORS	OKUL REHBERLİK SERVİSİ
OSRÖ	OKUL SINIF REHBER ÖĞRETMENLERİ
OBTRÖ	OKUL BİLİŞİM TEKNOLOJİLERİ REHBER ÖĞRETMENİ
OSK	OKUL SPOR KULÜBÜ
OPE	OKUL PROJE EKİBİ
OKDK	OKUL KANTİN DENETLEME KOMİSYONU

TANIMLAR

Genel Bütçe: Devlet tüzel kişiliğine dâhil olan ve 5018 sayılı Kanuna ekli (I) sayılı cetvelde yer alan kamu idarelerinin bütçesidir.

Hesap Verebilirlik: Kendilerine kaynak tahsis edilenlerin ya da yetki verilenlerin bu kaynakları ve yetkileri ne kadar iyi kullandıklarını sergileme sorumluluğunu ifade etmektedir.

İnformel Öğrenme: Bilinçli bir öğrenme sürecine girmeksizin içgüdüler (merak, gözlem) veya ihtiyaçlar sonucunda doğal olarak gerçekleştirilen öğrenme.

Kamu Hizmet Envanteri: Etkin, verimli, hesap verebilir, vatandaş beyanına güvenen ve şeffaf bir kamu yönetimi oluşturmak; kamu hizmetlerinin hızlı, kaliteli, basitleştirilmiş ve düşük maliyetli bir şekilde yerine getirilmesini sağlamak üzere, idarelerin uyması gereken usul ve esaslardır.

Katılımcılık: Vatandaşların karar mekanizmasına ve yönetim sürecine temsil yolu ile ya da doğrudan dâhil olmaları.

Kurumsal Aidiyet Duygusu: Kurumun temel değerleri kurum aidiyetinin çekirdeğini oluştururken, kurum çalışanlarının mutluluğu, davranış ve ilişki kurma biçimleri kurum aidiyetinin dışı yansıyan yüzüdür.

Literatür Taraması: Var olan kaynaklar içerisinde belirli bir konunun detaylı biçimde araştırılması ve o konuya ait verilerin sistemli biçimde toplanması sürecidir.

Öğretmenlik Mesleği Genel ve Özel Alan Yeterlilikleri: Öğretmenlik mesleğini etkili ve verimli biçimde yerine getirebilmek için sahip olunması gereken genel bilgi, beceri ve tutumlar ile alanlara özgü olarak sahip olunması gereken bilgi, beceri ve tutumlardır.

Önceki Öğrenmelerin Tanınması: Bireyin eğitim, iş veya diğer hayat tecrübeleri aracılığıyla hayatlarının bütün dönemlerinde gerçekleştirdikleri öğrenme için yeterlilik belgesine sahibi

olmalarına imkân tanıyan bir sistem olup, örgün, yaygın ve/veya serbest öğrenme çerçevesinde elde edilen belgelendirilmemiş öğrenme kazanımlarının belirli bir standart çerçevesinde tanınması sürecidir.

Örgün Eğitim: Belirli yaş grubundaki ve aynı seviyedeki bireylere, amaca göre hazırlanmış programlarla, okul çatısı altında düzenli olarak yapılan eğitimidir. Örgün eğitim; okul öncesi, ilkokul, ortaokul, ortaöğretim ve yükseköğretim kurumlarını kapsar.

Özel Politika veya Uygulama Gerektiren Gruplar (Dezavantajlı Gruplar): Diğer gruplara göre eğitiminde ve istihdamında daha fazla güçlük çekilen kadınlar, gençler, uzun süreli işsizler, engelliler gibi bireylerin oluşturduğu grupları ifade eder.

Özel Yetenekli Bireyler: Zeka, yaratıcılık, sanat, liderlik kapasitesi, motivasyon ve özel akademik alanlarda yaşıtlarına göre daha yüksek düzeyde performans gösteren bireyi ifade eder.

Stratejik Yönetim: Stratejik yönetim bir organizasyonun hedeflerine ulaşabilmesi için doğru stratejiler geliştirmesini, bu stratejileri etkin bir şekilde uygulamasını ve sonuçlarını değerlendirerek hedefine doğru gidip gitmediğini belirlemesini sağlayan yönetim sürecidir.

Yönelme/Yönlendirme: Öğrencilerin, ilgi, istek, yetenek ve kişilik özelliklerini dikkate alarak; olumlu bir benlik kavramı geliştirebilmelerine, seçeneklerden haberdar olmalarına, potansiyellerinin farkında olarak onu geliştirmeye çalışmalarına, bu doğrultuda kararlar alabilmelerine, aldıkları kararların sonuçlarını görebilmelerine ve sorumluluğunu almalarına yönelik bilimsel hizmetlerin düzenli ve sürekli bir biçimde verilmesidir.

1.GİRİŞ VE HAZIRLIK SÜRECİ

Kamu kurumlarında stratejik planlamanın gündeme gelmesi, yönetim anlayışının, arz ve taleplerdeki değişimlerin bir sonucu olarak ortaya çıkmıştır. Stratejik plan çalışmalarıyla kurumlar dış çevrede oluşan fırsatları kullanabilmeyi, oluşabilecek tehditlere karşı tedbirlerini almayı, örnekleri içerisinde farklı olmayı amaçlamaktadır. Bu yönüyle planlama, kurumun gelecek öngörüsünü tespit etmek ve hedefler koymak için de önemli bir yol haritası oluşturmaktadır.

Kurumların değişen dünyaya ayak uydurabilmek için uzun dönemli bir vizyona sahip olmaları ve gerekli stratejileri belirleyerek uygulamaya koymaları gerekmektedir. Bu şekilde hazırlanmış bir plan sayesinde kurumlar, hedeflerini belirleyerek değişim doğrultusunda bir yön belirleyip hedeflerine doğru yol alacaklardır.

Yasal düzenlemeleri ve üst politika belgelerini dayanak alan **Ünye Mehmet Refik Güven Fen Lisesi Müdürlüğü**, değişime liderlik etmek, kurumsal kapasitesini daha da geliştirmek; değişen koşullara ayak uydurabilmek; bulunduğu nokta ile ulaşmayı arzu ettiği nokta arasında giden yolu belirlemek için Stratejik Plan'ını hazırlamıştır.

Stratejik Plan'ın başarıya ulaşması için, mevcut durumun gözden geçirilerek gerçekleştirilecek amaç ve hedefler oluşturulması önem arz etmektedir. Planlama sürecinin hazırlık aşamasından sonra belirli aralıklarla yapılacak olan izleme ve değerlendirme çalışmaları da amaçların gerçekleşme ve sapma değerlerini öğrenmek adına önemli bir aşamadır.

Stratejik planlama; bir yandan kamu mali yönetimine etkinlik kazandırırken, diğer yandan kurumsal kültür ve kimliğin gelişimine de destek olacaktır. Müdürlüğümüz, stratejik yönetimin ilk safhası olan planlamayı, sadece bir belge olarak değil **2023 Vizyonu'na** giden önemli bir araç olarak görmektedir.

1.2. PLANIN SAHİPLENİLMESİ VE SÜRECİN ORGANİZASYONU

2019-2023 Stratejik Planlama Hazırlık sürecinde planın sahiplenilmesi hususunda düzenlenen eğitim ve toplantılarda İlçe Kurul ve ekip üyelerine stratejik planlamanın sadece bir birimin ya da bir kişinin sorumluluğu olmadığı, bütün ekiplerin özverili bir şekilde çalışmalara katılmaları gerektiği üzerinde durularak önemi belirtilmiştir. Okul Müdürümüz Sayın Erdoğan BÖLÜKBAŞ yapılan çalışmaları yakından takip edeceğini ve çalışmaları desteklediğini dile getirerek üst yöneticinin stratejik plan yaklaşımını benimsediğini ve kurumsal sahiplenmenin gerçekleştiğini göstermiştir.

1.3. STRATEJİK PLANLAMA KURULU VE STRATEJİK PLANLAMA EKİPLERİ

Stratejik Planlamaya İlişkin Usul ve Esaslar Hakkında Yönetmelik gereği hazırlanan 2018/16 sayılı Genelge ile Müdürlüğümüzün 2019-2023 Stratejik Plan çalışmaları başlatılmıştır. Bakanlığın iş takvimine uyumlu olarak kurulacak ekip ve kurulların oluşturulması sağlanmıştır.

Tablo 1: ÜNYE MEHMET REFİK GÜVEN FEN LİSESİ STRATEJİ GELİŞTİRME KURULU

Üst Kurul Bilgileri	
Adı Soyadı	Unvanı
Erdoğan BÖLÜKBAŞ	Okul Müdürü
Dursun TARAKCI	Müdür Yardımcısı
Metin ÖZTÜRK	BT Rehber Öğretmeni
Mehmet DEMİR	Okul Aile Birliği Başkanı
Ahmet AKAN	Okul Aile Birliği Üyesi

Ünye Mehmet Refik Güven Fen Lisesi Müdürlüğü 2019-2023 Strateji Geliştirme Kurulu; Okul Müdürü, Müdür Yardımcısı(1) Öğretmen(1) Okul Aile Birliği Başkanı(1) ve Üyesi (1) olmak üzere toplam 5 kişiden oluşmuştur.

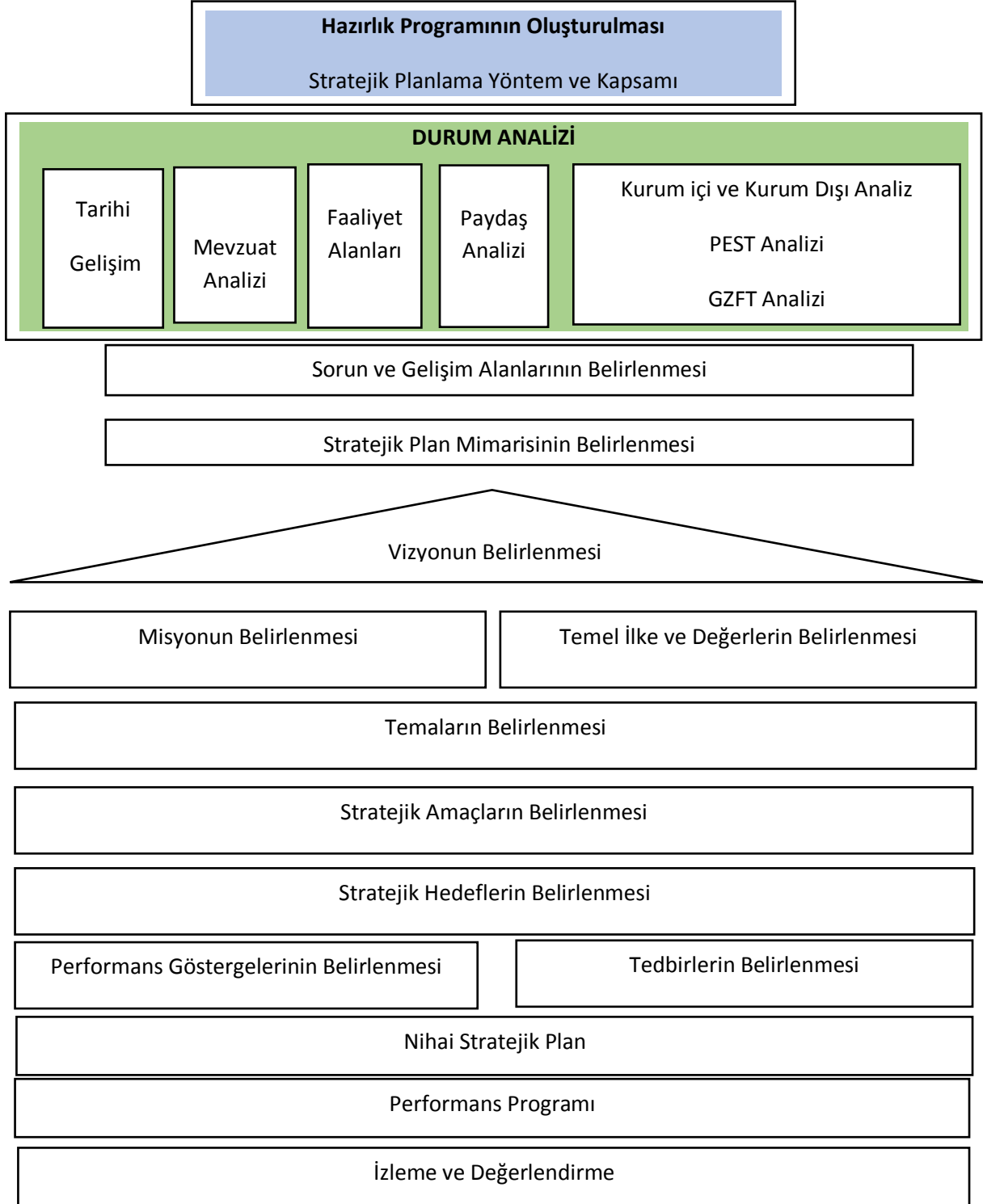
Tablo 2: ÜNYE MEHMET REFİK GÜVEN FEN LİSESİ MÜDÜRLÜĞÜ STRATEJİK PLANLAMA EKİBİ

STRATEJİK PLANLAMA EKİBİ	
Adı Soyadı	Unvanı
İsmail YILDIZ	Müdür Yardımcısı
Bekir DÖNMEZ	Öğretmen
Bülent PEHLEVAN	Öğretmen
Yavuz Selim SİDER	Öğretmen
Perihan MACİT	Öğretmen
Deniz NAL SİDER	Öğretmen
Ahmet AKAN	Öğretmen
Melike ÜNLÜ	Öğrenci Velisi
Halil İbrahim KILIÇ	Öğrenci Velisi

Ünye Mehmet Refik Güven Fen Lisesi Müdürlüğü 2019-2023 Stratejik Planlama Ekibi Müdür Yardımcısı (1), Öğretmen(6) ve Öğrenci Velisi(2) olmak üzere 9 kişiden oluşmuştur.

1.4. STRATEJİK PLANLARIN HAZIRLANMASINDA İZLENEN YÖNTEM

Okulumuzda MEB Strateji Geliştirme Başkanlığının 18.09.2018 tarih ve 10.06.01-E.16702371 sayılı genelgesi doğrultusunda 2019-2023 stratejik plan hazırlama süreci başlatılmış ve aşağıdaki model benimsenmiştir.



Şekil 1: Stratejik Planların Hazırlanmasında İzlenen Yöntem

Ünye Mehmet Refik Güven Fen Lisesi Müdürlüğümüzün 2019-2023 Stratejik planlamasında geleceğe yönelim bölümünü için içerik oluşturma sürecinde yapılan çalışmalar şunlardır:

- **Ünye Mehmet Refik Güven Fen Lisesi Müdürlüğü** 2019-2023 dönemi stratejik planının hazırlanması sürecinin temel aşamaları şunlardır: Kurul ve ekiplerin oluşturulması, uygulanacak yöntemlerin ve yapılacak çalışmaların belirlenmesi
- **Ünye Mehmet Refik Güven Fen Lisesi Müdürlüğü** 2019-2023 Stratejik Plan Üst Kurulu: Okul Müdürü, Müdür Başyardımcısı, Bilişim Teknolojileri Öğretmeni, Okul Aile Birliği Başkanı ve Okul Aile Birliği Yönetim Kurulu üyesi olmak üzere toplam 5 üyeden oluşmuştur.
- Stratejik Plan Üst Kurulu tarafından durum analizi raporu incelenmiş ve üst kurulun durum analizi ile ilgili görüş ve önerileri doğrultusunda düzenlemeler yapılmıştır. Okulumuzun taslak olarak hazırlanan misyon, vizyon, temel ilke ve değerleri ile ilgili çalışma da üst kurulun görüşüne sunulmuş ve kuruma ait misyon, vizyon, temel ilke ve değerler üst kurulun değerlendirmesi sonucunda belirlenmiştir. Stratejik Plan Üst Kurulu okulumuza ait 2019-2023 stratejik planın taslak metnini inceleyerek değerlendirmiş, taslak planla ilgili görüş ve önerilerini stratejik plan hazırlama ve koordinasyon ekibine iletmiştir.
- MEB Strateji Geliştirme Başkanlığının 18.09.2018 tarih ve 10.06.01-E.16702371 sayılı genelgesi kapsamında öncelikle **Ünye Mehmet Refik Güven Fen Lisesi Müdürlüğü** Stratejik Plan Hazırlama Üst Kurulu ve Stratejik Plan Hazırlama ekibi oluşturulmuştur.

2. DURUM ANALİZİ

2.1. KURUMSAL TARİHÇE

1991 - 1992 Eğitim-Öğretim yılında Ünye Anadolu Öğretmen Lisesi olarak eğitim-öğretim faaliyetine başlayan okulumuz ilk olarak Ünye Endüstri Meslek Lisesinde bir sınıf olarak hizmet vermeye başlamıştır. 3 aylık bir eğitimden sonra Ünye Yunus Emre İlköğretim Okulunun en üst katında eğitim – öğretim faaliyetlerine devam eden okulumuz oradan da kısa bir süre içerisinde Ünye Mehmet Akif Ersoy İlköğretim Okuluna taşınmış ve 1994-1995 Eğitim-Öğretim yılında ilk mezunlarını vermiştir. Okulumuz Gölevi Mahallesi’ndeki tek blok üzerine 3 katlı (3+Zemin) olarak inşa edilen yeni binasının 1998 Ekim ayında bitmesi ile 1998-1999 döneminde kendi binasına taşınmıştır. 1999-2000 Eğitim-Öğretim yılında okulumuzun adı Ünye Mehmet Refik Güven Anadolu Öğretmen Lisesi adını almıştır. 2014 Haziran ayında Anadolu Öğretmen Liselerinin dönüştürülmesi kapsamında okulumuz Mehmet Refik Güven Fen Lisesi olmuştur. Okulumuz Bakanlığımız Ortaöğretim Genel Müdürlüğünün 30/05/2018 yazısı ile Özel Öğretim ve Proje Uygulayan Eğitim Uygulayan Kuruma dönüştürülmüştür. Ve 2018-2019 Eğitim-Öğretim yılından itibaren **Özel Öğretim ve Proje Uygulayan Fen Lisesi** olarak hizmet vermektedir. (“Mehmet Refik Güven” okulumuzun arsasını bağışlayan Sayın Orhun GÜVEN Merhum Prof. Sayın Oktay GÜVEN ve Sayın Çağatay GÜVEN kardeşlerin dedeleridir. Kendilerine şükranlarımızı sunuyoruz.)

Şu anki binamızda 18 derslik, BT sınıfı, fizik-kimya-biyoloji laboratuvarları, kütüphane, 50 kişilik toplantı salonu, 160 kişilik konferans salonu, bay-bayan mescit, resim atölyesi, müzik sınıfı, 1 öğretmenler odası, rehberlik servisi odası, öğrenci kantini, arşiv odası, Teknisyen odası, memur odası, Sistem odası, Okul Aile Birliği odası ve her katta temizlik odası (depo) bulunmaktadır. Sınıflarımızın tamamı Fatih Projesi kapsamında etkileşimli tahtalarla donatılmıştır. Okulumuzda 96 kişilik kapasiteli erkek öğrenci pansiyonu bulunmaktadır. Ayrıca İMKB tarafından yaptırılan 500 kapasiteli spor salonumuz da mevcuttur. Okulumuz açıldığından bu yana sosyal ve kültürel faaliyetlerde son derece önemli mesafe kat etmiştir. Ünye Çimento ile TÜBİTAK işbirliğiyle gerçekleştirilen Matematik Yarışması’nda 2003, 2005 ve 2007 yıllarında İl(Ordu), en son 2008 ’de ise Türkiye birinciliği kazanan okulumuz ülkemizde seçkin, başarılı, uzman akademik ve idari kadrosu ile üniversite sınavlarında başarı sıralamasında da hak ettiği yeri hep almış ve almaya da devam edecektir. Okulumuzda her yıl TÜBİTAK’la işbirliği içerisinde 4006 Bilim Fuarı yapılmaktadır. Okulumuz, Fen ağırlıklı orta öğretim kurumudur. Amacımız, Atatürkçü düşüncenin ışığında onun İlke ve İnkılâplarına tam bağlı, laik, çağdaş, araştırmacı ve yenilikçi, genel kültüre ve teknolojiye hakim, evrensel kültürü benimsemiş, kendi öz benliğini güçlendirmiş gençler yetiştirmektir. Ünye Mehmet Refik Güven Fen Lisesi, çağdaş eğitim program ve uygulamalarıyla 21. yüzyıla dönük bir eğitim yapmaktadır.

2.2. UYGULANMAKTA OLAN STRATEJİK PLANIN DEĞERLENDİRİLMESİ

2015 yılında yürürlüğe giren Ünye Mehmet Refik Güven Fen Lisesi Müdürlüğü'nün 2015-2019 Stratejik Planı; stratejik plan hazırlık süreci, durum analizi, geleceğe yönelim, maliyetlendirme ile izleme ve değerlendirme ve sonuç olmak üzere altı bölümden oluşturulmuştur. Bunlardan izleme ve değerlendirme faaliyetlerine temel teşkil eden stratejik amaç, stratejik hedef, performans göstergesi ve stratejilerin yer aldığı geleceğe yönelim bölümü eğitim ve öğretime erişim, eğitim ve öğretimde kalite ve kurumsal kapasite olmak üzere üç tema halinde yapılandırılmıştır.

2.3. MEVZUAT ANALİZİ

MEB'e bağlı bir devlet okuludur. Bu sebeple eğitim felsefemizi ve hedeflerimizi oluştururken 1739 sayılı yasa ile belirtilen "Millî Eğitimin Genel Amaçları ve Temel İlkeleri" ne uygun olması zorunluluğunu tüm yaklaşımlarımızda dikkate almaktayız.

2.4. ÜST POLİTİKA BELGELERİ ANALİZİ

Tablo 4: Üst Politika Belgeleri

Temel Üst Politika Belgeleri	Diğer Üst Politika Belgeleri
Kalkınma Planları	Diğer Kamu Kurum ve Kuruluşlarının Stratejik Planları
Orta Vadeli Programlar	TÜBİTAK Vizyon 2023 Eğitim ve İnsan Kaynakları Raporu
Orta Vadeli Mali Planlar	Bilgi Toplumu Stratejisi ve Eylem Planı (2015-2018)
2019 Yılı Cumhurbaşkanlığı Yıllık Programı	Hayat Boyu Öğrenme Strateji Belgesi (2014-2018)
Cumhurbaşkanlığı Yüz Günlük İcraat Programı	Meslekî ve Teknik Eğitim Strateji Belgesi (2014-2018)
Millî Eğitim Bakanlığı 2023 Eğitim Vizyonu	Mesleki Eğitim Kurulu Kararları
MEB 2015-2019 Stratejik Planı	Ulusal Öğretmen Strateji Belgesi (2017-2023)
Millî Eğitim Şura Kararları	Türkiye Yeterlilikler Çerçevesi
Millî Eğitim Kalite Çerçevesi	Ulusal ve Uluslararası Kuruluşların Eğitim ve Türkiye ile İlgili Raporları
Avrupa Birliği Müktesebatı ve İlerleme Raporları	Ulusal İstihdam Stratejisi (2014-2023)
Avrupa 2020 Stratejisi	Ünye İlçe Millî Eğitim Müdürlüğü ve Ünye Mehmet Refik Güven Fen Lisesi 2015-2019 Stratejik Planı

2.5. FAALİYET ALANLARI İLE ÜRÜN VE HİZMETLERİN BELİRLENMESİ

2019-2023 stratejik plan hazırlık sürecinde müdürlüğümüzün faaliyet alanları ve hizmetlerinin belirlenmesine yönelik çalışmalar yapılmıştır. Bu kapsamda birimlerinin yasal yükümlülükleri, standart dosya planı, üst politika belgeleri, yürürlükteki uygulanan sistemler ve kamu hizmet envanteri incelenerek Müdürlüğümüzün hizmetleri tespit edilmiş; yönetim, eğitim ve öğretim, destek hizmetleri ve diğer hizmetler olmak üzere dört faaliyet alanı altında gruplandırılmıştır.

2.6. PAYDAŞ ANALİZİ

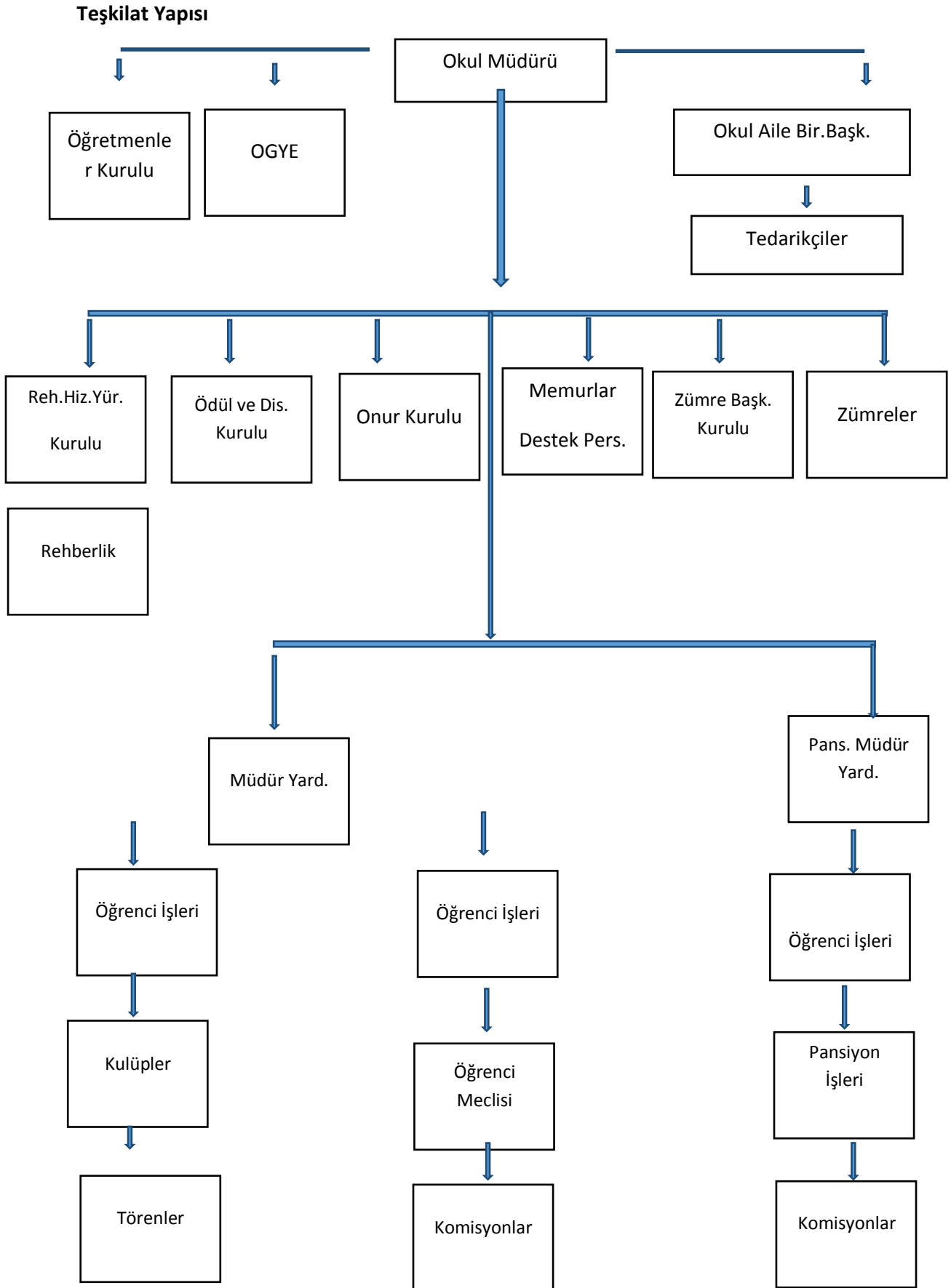
Paydaş analizi çalışması ile müdürlüğün sunduğu hizmet alanlarına ilişkin bilinirlik, kullanım, faydalanma ve memnuniyet düzeyi ve bu hizmetlerde müdürlüğün algılanan başarısı ölçümlenmiştir. Stratejik Plan Hazırlama ekibi tarafından yapılan toplantılarla kurumumuzun güçlü ve zayıf yönlerini tespit etmek için müdürlüğümüz çalışanları, yöneticileri ve öğretmenleriyle Paydaş analizi ve GZFT yapılmıştır.

Okulumuzun gelecek beş yılının planlandığı Stratejik Plan hazırlıkları çerçevesinde katılımçılık üst düzeyde tutulmuş ve gerçekleştirilmiştir. Paydaş analizleri sonucunda ön plana çıkan görüşlerden yararlanılarak GZFT Analizleri ile sorun alanlarının tespiti yapılmıştır. Çıkan sonuçlar doğrultusunda okulumuzun öncelikleri tespit edilmiş ve bunlarla ilgili geleceğe yönelim bölümünde amaç-hedeflerle ilgili tedbirlere yer verilmiştir.

Okulumuzda eğitim-öğretim hizmetleriyle ilgili olarak doğrudan ya da dolaylı yollarla ilişki içerisinde olduğumuz paydaşlarımız belirlenmiş ve çalışmalarımızda katkı sağlama durumlarına göre “Paydaş Matrisi” oluşturulmuştur.

2.7. KURULUŞ İÇİ ANALİZ

2.7.1. Kurum Kültürü Analizi



2.7.2. İnsan Kaynakları

Tablo 5: Ünye Mehmet Refik Güven Fen Lisesi Müdürlüğü Eğitim Düzeyi ve Cinsiyet Bilgilerine Göre Dağılımı

Unvan*	Erkek	Kadın	Toplam	İhtiyaç
Okul Müdürü ve Müdür Yardımcısı	3	0	3	0
Branş Öğretmeni	23	9	32	2
Rehber Öğretmen	0	1	1	0
İdari Personel	3	0	3	1
Yardımcı Personel	3	4	7	0
Güvenlik Personeli	0	1	1	0
Toplam Çalışan Sayıları	32	15	47	3
GENEL TOPLAM	47			3

2.7.3. Teknolojik Kaynaklar

Okulumuzun sunmuş olduğu hizmetlerin yararlanıcılara daha hızlı ve etkili şekilde ulaştırılmasını sağlayacak nitelikte güncel teknolojik araçları kullanmaktadır. Okulumuz Milli Eğitim Bakanlığı Bilgi İşlem Sistemi (MEBBİS), MEİS, TEFBİS, Dokuman Yönetim Sistemi (DYS), CİMER, MEB Bilgi Edinme, Elektronik Bilişim Sistemi (EBA) gibi sistemleri kullanmaktadır.

Milli Eğitim Bakanlığı Okul Yönetimi Bilgi Sistemi (Veli Bilgilendirme Sistemi, e-Okul Yönetim Bilgi Sistemi) gibi sistemleri kullanmaktadır. Ayrıca Müdürlüğümüz kendi bünyesinde okul ve kurumlar arası iletişimi için msj sistemi kullanmaktadır.

Tablo 6: Ünye Mehmet Refik Güven Fen Lisesi Müdürlüğü Teknoloji Kaynakları

Akıllı Tahta Sayısı	23	TV Sayısı	12
Masaüstü Bilgisayar Sayısı	42	Yazıcı Sayısı	10
Taşınabilir Bilgisayar Sayısı	7	Fotokopi Makinası Sayısı	6
Projeksiyon Sayısı	3	İnternet Bağlantı Hızı	50 MP
Faks	1	Telefon Bağlantısı	1
Tarayıcı	1	Güvenlik Kamerası	32

2.7.4. Mali Kaynaklar

Okulumuzun genel bütçe ödenekleri, okul aile birliđi gelirleri ve diđer katkılarda dâhil olmak üzere gelir ve giderlerine ilişkin son iki yıl gerçekleşme bilgileri alttaki tabloda verilmiştir.

Tablo 7: Ünye Mehmet Refik Güven Fen Lisesi Müdürlüğü Bütçe Tablosu

Kaynaklar	2016	2017	2018	2019	2020	2021	2022	2023
Genel Bütçe	185.857,52	214.875,65	256.602,75	300.000	350.000	400.000	450.000	500.000
Okul Aile Birliđi	62440,10	48.325,50	51.371,94	60.000	65.000	70.000	80.000	100.000
Pansiyon Bütçesi	378.777,00	346.786,00	308.669,70	205.000	275.000	325.000	375.000	425.000
TOPLAM	627.074,62	609.987,15	616.644,39	565.000	690.000	795.000	905.000	1.025.000

Tablo 8: Ünye Mehmet Refik Güven Fen Lisesi Müdürlüğü Okul/Kurum Gelir-Gider Tablosu:

YILLAR	2016		2017		2018	
HARCAMA KALEMLERİ	GELİR	GİDER	GELİR	GİDER	GELİR	GİDER
Yakacak-Temizlik-Elektrik-Su-Kırtasiye		130.991,97		147681,59		148987,55
Küçük Onarım		44.291,36		33346,11		24105,37
Bilgisayar Harcamaları - Büro Makinaları Harcamaları-		40.221,84		71.306,80		12.274,00
Telefon-İnternet (Fatih Projesi)		24.137,52		2.523,40		53.535,47
Sosyal Faaliyetler-Spor Malzemesi-Diđer Giderler	627.074,62	5981,29	609.987,15	2258,85	616.644,39	4094,20
Pansiyon Yemek (Gıda Malzeme-Ekmek-Tüp-Sebze-Meyve vb.)		378.777,00		346.786,00		308.669,70
Vergi harç vs. Kantin İl-İlçe Payları		4277,30		4741,67		4813,06
Pansiyon Öğrenci Harçlıkları-Giyim-Kırtasiye Yardımı		00,00		00,00		50.205,28
GENEL	627.074,62	628.678,28	609.987,15	608.644,40	616.644,39	606.205,28

2.7.5. PESTLE (Politik, Ekonomik, Sosyolojik, Teknolojik, Yasal) ANALİZİ

Ünye ilçemiz, kentin tarihsel geçmişi, coğrafi konumu, kurumsal birikimi, insan ve madde kaynaklarının yüksek kapasitesi nedenleri ile çekim cazibe ve hızlı değişimin merkezi durumundadır. Özellikle ticari kapasitesi nüfus hareketliliği ekonomik ve teknolojik değişimlere daha açık hale gelmesine ve bununda beraberinde getirdiği fırsatları kurumlarının değişimlerini olumsuz etkileyecek tehditleri de bulunmaktadır.

1- Politik-Yasal Faktörler Temel Eğilimler İlişkisi

Öğrencilerini eğitimin merkezine koyan bir yaklaşım sergileyen okulumuz, öğrencilerin yeniliklere açık ve yeniliklerden haberdar, gelişim odaklı olmasını sağlayıcı, önleyici çalışmalarla risklerden koruyucu politikalar uygulayarak yasal sorumluluklarını en iyi şekilde yerine getirmek için çalışmaktadır.

2- Ekonomik Faktörler Temel Eğilimler İlişkisi

Okulumuz öğrencileri ve velilerimizin genel olarak maddi durumları arasında uçurumlar bulunmaktadır. Bazı öğrencilerimizin aileleri yüksek düzeyde gelire sahipken bazılarının geliri çok düşüktür. Okulumuzun LGS'ye öğrenci almaktadır. Öğrencimizin en az yarısı Ünye ilçesi dışından gelmektedir. 90 erkek öğrenci okulumuzun erkek öğrenci pansiyonunda, 80 kız öğrenci Ünye ilçesinde yer alan devlet yurtlarında kalmaktadır. Dolayısıyla okulumuzun öğrencisinin 3/1 pansiyonlarda kalmaktadır. Diğer taraftan 35 km mesafedeki Terme ilçesinde 30 civarında, yine 20 km mesafedeki Fatsa ilçesinden 60 civarında öğrenci servislerle okulumuza gelmektedir. Okulumuzda okuyan 515 öğrencinin yaklaşık 300'ü servislerle, 100'ü dolmuşlarla, okul pansiyonumuzda kalan 90 öğrenciyle ve kalan 50 öğrenci yürüyerek okulumuza ulaşım sağlamaktadır.

3- Sosyal-Kültürel Faktörler Temel Eğilimler İlişkisi

Okulumuz merkezi sınavla öğrenci aldığından Türkiye'nin değişik illerinden ve ilimizin farklı ilçelerinden öğrenciler okulumuzda okumaktadır. Bu da farklı sosyal ve kültürel ortamlardan gelen öğrencilerin birleştiği bir okul olmamıza neden olmaktadır. Özellikle pansiyonlarda kalan öğrenciler uyum sorunları yaşamaktadır. Kültür çatışması yaşanmaması adına okulumuz kaynaştırıcı tedbirler almakta ve sorun yaşayan öğrencilere bireysel rehberlik yapılmasını sağlamaktadır. Ayrıca parçalanmış ailelerin varlığı da öğrenciler üzerinde psikolojik etkiler yaratmaktadır.

4- Teknolojik Faktörler Temel Eğilimler İlişkisi

Teknolojinin hızla gelişerek ilerlemesi, hayatın her alanında kullanımının artarak yayılımı, hızlı etkin küresel iletişim ve etkileşimi karşısında öğrencilerimizin dünyayı keşfedebilmeleri, hızlı değişen ve gelişen teknolojiye ayak uydurmaları gerekir.

2.7.6. GZFT (GÜÇLÜ VE ZAYIF YÖNLER , FIRSAT VE TEHTİDLER) ANALİZİ

2015-2019 Stratejik Planında yer alan GZFT (Güçlü, Zayıf, Fırsat, Tehdit) analizi ile 2019-2023 Stratejik planının GZFT analizi karşılıklı olarak incelenmiştir. Bir önceki planda yer alan Güçlü Yönlerin ve Fırsatların bu plan döneminde de aynı şekilde olduğu ve benzer özellikler gösterdiği tespit edilmiştir.

Okulumuzun GZFT Analizi çalışmaları kapsamında;

- Stratejik Plan Hazırlama ekibi tarafından oluşturulan GZFT Analiz Formu bölümlerle paylaşılarak,
- Zümre başkanlarıyla yapılan bilgilendirme toplantıları,
- Okul/Kurum stratejik plan ekiplerine yapılan toplantılarla alınan görüşler ile

Ünye Mehmet Refik Güven Fen Lisesi Müdürlüğünün zayıf ve güçlü yanları ile fırsat ve tehditlerinin tespiti yapılmıştır. Yapılan çalışmalara göre müdürlüğümüzün güçlü ve zayıf yönleri ile fırsatlar ve tehditleri aşağıda yer almaktadır.

GÜÇLÜ YÖNLER

ÖĞRENCİLER	Okul idaresine, öğretmenlerine ve çalışanlarına güven duyması, Okulumuzun merkezi sınavla öğrenci alması
ÇALIŞANLAR	Eğitim kadrosunun tecrübeli ve alanında yeterli olması; çalıştıkları ortamdaki mutluluk duymaları
VELİLER	Okul idaresine ve öğretmenlere kolaylıkla ulaşabilmeleri
BİNA VE YERLEŞKE	Okul, pansiyon ve spor salonunun bir arada bulunması, dolmuş ulaşımının olması; okulun şehir ortamından uzak olması
DONANIM	Spor salonu, bilişim sınıfı, kütüphane, fizik-kimya-biyoloji laboratuvarlarının bulunması, Fatih projesi kapsamında bütün sınıflarında etkileşimli tahta bulunması
BÜTÇE	Okul gelir giderlerinin temel ihtiyaçlara cevap verecek durumda olması
YÖNETİM SÜREÇLERİ	Genç ve dinamik yönetici kadrosunun bulunması ve yönetim değil yönetim anlayışının bulunması
İLETİŞİM SÜREÇLERİ	Bütün paydaşlarla toplantı, seminer; bilişim araçları ile sağlıklı iletişim kurulabilmesi
SPORTİF, SOSYAL VE KÜLTÜREL FAALİYETLER	Voleybol, futsal, basketbol, satranç, masa tenisi takımlarının bulunması; her yıl kermes, il içi ve il dışı gezilerin yapılması

ZAYIF YÖNLER

ÖĞRENCİLER	Öğrencilerin % 75'inin özel ve resmi servislerle okula gelmesi, yaklaşık 180 öğrencinin pansiyonlarda kalması, pansiyonlarda kalan öğrencilerin uyum zorluğu
ÇALIŞANLAR	Özellikle fen ve matematik branşlarında ders giren öğretmenlerin ders yoğunluğunun fazla olması
VELİLER	Pansiyonda kalan yaklaşık 180 öğrencinin velisinin her şeyi idare ve öğretmenden beklemesi; ortalama %5'lik dilimle gelen öğrencilerden %1'lik başarı beklmeleri
BİNA VE YERLEŞKE	Okulun kız pansiyonunun olmaması ve pansiyonlarda kalan kız öğrencilerin farklı pansiyonlarda barınmaları; okul bina elektrik, su ve kalorifer tesisatının eski olması; okul binası ve pansiyonu eski olduğundan tadilat ve bakım-onarım ihtiyacı duyulması
DONANIM	Fizik, kimya ve biyoloji laboratuvarı olmasına rağmen araştırma ve projeler için yeterli malzeme bulunmaması
BÜTÇE	Okul türünün Fen Lisesi olması nedeniyle projeler için yeterli bütçeye sahip olmaması
YÖNETİM SÜREÇLERİ	Öğretmen ve velilerin her şeyi okul idaresinden beklmeleri
İLETİŞİM SÜREÇLERİ	Veliler için iletişim yollarının açık olmasına rağmen yeterli iletişimin sağlanamaması
SPORTİF, SOSYAL VE KÜLTÜREL FAALİYETLER	Birçok alanda okul takımı bulunmasına rağmen ders müfredatının yoğunluğu, kurslar nedeniyle öğrencilerin bu faaliyetlere katılacak zaman bulamamaları

FIRSATLAR

POLİTİK	Okulun Özel Program ve Proje Uygulayan Fen Lisesi olması
EKONOMİK	TÜBİTAK Bilim Fuarlarının TÜBİTAK tarafından desteklenmesi
SOSYOLOJİK	Toplumda Fen Liselerine olumlu bir bakış açısının olması
TEKNOLOJİK	Okulun laboratuvar ortamlarının yapılacak proje çalışmalarına elverişli olması,
MEVZUAT-YASAL	Öğrenci başarısının artması için Destekleme ve Yetiştirme Kurslarının olması
EKOLOJİK	Okulun doğa ile içi içe olması

TEHDİTLER

POLİTİK	...
EKONOMİK	Farklı bölgelerden ve farklı sosyo ekonomik koşullardan öğrencilerin gelmesi.
SOSYOLOJİK	Farklı bölgelerden ve farklı sosyo ekonomik koşullardan öğrencilerin gelmesi.
TEKNOLOJİK	Gelişen Teknolojinin Öğrenciler Tarafından Olumsuz Kullanılması.
MEVZUAT-YASAL	Ders müfredatının yoğun olması,
EKOLOJİK	Dolmuşla gelen öğrenciler için ana yol üzerinde üst geçit bulunmaması.

Tablo 9: Ünye Mehmet Refik Güven Fen Lisesi Kurul ve Komisyonları

S.NO	Kurul/Komisyon Adı
1	ÖĞRETMENLER KURULU
2	ZÜMRE ÖĞRETMENLER KURULU
3	PARASIZ YATILIK VE BURSLULUK KOMİSYONU
4	ÖDÜL VE DİSİPLİN KURULU
5	ONUR KURULU
6	OKUL AİLE BİRLİĞİ YÖNETİM-DENETLEME
7	İHALE KOMİSYONU (PİYASA ARAŞTIRMA-MUAYENE VE KABUL KOMİSYONU)
8	KANTİN DENETLEME KOMİSYONU
9	OKUL SEÇİM KURULU
10	SANDIK KURULU
11	ESER İNCELEME KURULU
12	KONTENJAN BELİRLEME KOMİSYONU
13	REHBERLİK YÜRÜTME KURULU
14	SOSYAL ETKİNLİKLER KURULU
15	MEZUN ÖĞRENCİ İZLEME KOMİSYONU
16	DEĞERLER EĞİTİMİ PROJESİ KOMİSYONU
17	TAŞINIR MAL KAYITTAN DÜŞME KOMİSYONU
18	BESLENME DOSTU OKUL HARKETLİ YAŞAM EKİBİ
19	OKUL SAĞLIĞI EKİBİ
20	İŞ SAĞLIĞI VE GÜVENLİĞİ EKİBİ
21	OKUL WEB KURULU
22	OKULDA ŞİDDETİ ÖNLEME VE KRİZ MÜDAHALE EKİBİ
23	YIL SONUMEZUNİYET KOMİTESİ
24	OKUL VİZYON BELGESİ HAZIRLAMA KURULU
25	OKUL SERVİS ARAÇLARI DENETLEME KOMİSYONU
26	TÖREN VE KUTLAMA KOMİSYONU
27	YARDIMA MUHTAÇ ÖĞRENCİLERİ TESPİT KOMİSYONU

Tablo 10: Personel Durumu

Unvan*	Erkek	Kadın	Toplam	İhtiyaç
Okul Müdürü ve Müdür Yardımcısı	3	0	3	0
Branş Öğretmeni	23	9	32	2
Rehber Öğretmen	0	1	1	0
İdari Personel	3	0	3	1
Yardımcı Personel	3	4	7	0
Güvenlik Personeli	0	1	1	0
Toplam Çalışan Sayıları	32	15	47	3
GENEL TOPLAM	47			3

Tablo 11: Ünye Mehmet Refik Güven Fen Lisesi Derslik ve Fiziki Alanları

Okul Bölümleri		Özel Alanlar	Var	Yok
Okul Kat Sayısı	4	Kütüphane	x	
Derslik Sayısı	18	Bilgi Teknoloji Sınıfı	x	
Derslik Alanları (m2)	900	Pansiyon	x	
Kullanılan Derslik Sayısı	18	Biyoloji Laboratuvarı	x	
Şube Sayısı	18	Fizik Laboratuvarı	x	
İdari Odaların Alanı (m2)	150	Kimya Laboratuvarı	x	
Öğretmenler Odası (m2)	100	Resim Sınıfı	x	
Okul Oturma Alanı (m2)	2655	Müzik Sınıfı	x	
Okul Bahçesi (Açık Alan)(m2)	8140	Konferans Salonu	x	
Okul Kapalı Alan (m2)	11947	Spor Salonu	x	
Sanatsal, bilimsel ve sportif amaçlı toplam alan (m ²)	1315	Sosyal Etkinlik Alanı	x	
Kantin (m2)	150	Çok Amaçlı Salon (Pansiyon)	x	
Tuvalet Sayısı	28			

Tablo 12: Ünye Mehmet Refik Güven Fen Lisesi 2019 Yılı Kurumdaki Mevcut Öğretmen Sayısı

Sıra No	Branşı	Erkek	Kadın	Toplam
1	Almanca	1	0	1
2	Beden Eğitimi	1	1	2
3	Biyoloji	3	0	0
4	Bilişim Teknolojileri	1	0	1
5	Coğrafya	1	0	1
6	Din Kültürü ve Ahlak Bilgisi	0	2	2
7	Felsefe	1	0	1
8	Fizik	2	1	3
9	Görsel Sanatlar	0	1	1
10	İngilizce	2	2	4
11	Kimya	2	0	2
12	Matematik	5	0	5
13	Tarih	2	0	2
14	Türk Dili ve Edebiyatı	2	2	4
15	Müzik	0	0	0
16	Rehberlik	0	1	1

Tablo 13: Okul Kitaplığındaki Kitap Sayısı Ve Faydalanma Durumu:

Öğretim Yılı	Kitap Sayısı	Toplam öğrenci sayısı	Kitap alan Öğretmen Sayısı	Kitap alan öğrenci Sayısı
2018-2019	4027	507	12	120

Tablo 14: Öğrencilerin Üniversite Sınavı Başarılarına İlişkin Bilgiler

Öğrencilerin Üniversite Sınavı Başarılarına İlişkin Bilgiler						
	2016-2017		2017-2018		2018-2019	
	Kız	Erkek	Kız	Erkek	Kız	Erkek
Öğrenci Sayısı	48	49	45	44	59	55
Sınava Giren Toplam Öğrenci Sayısı (Kız +Erkek)	97		89		114	
Ön Lisans Programlarına Yerleşen Toplam Öğrenci sayısı	0		0		0	
Lisans Programlarına Yerleşen Toplam Öğrenci Sayısı	61		31		57	
Lisans ve Ön Lisans Programına Yerleşen Toplam Öğrenci Sayısı	61		31		59	
Genel Başarı Oranı (%)	59		34,83		51,75	

Tablo 15: Sosyal Kulüpler

Sosyal Kulüpler ve Danışmanlar		
SIRA NO	SOSYAL KULÜP İSMİ	DANIŞMAN ÖĞRETMEN
1	KÜLTÜR VE EDEBİYAT KULÜBÜ	REŞİT CANÇELİK
2	KÜTÜPHANECİLİK KULÜBÜ	NİLGÜN SENCAR
3	AFETE HAZIRLIK VE RİSK AZALTMA KÜLTÜRÜ KULÜBÜ	BÜLENT PEHLEVAN
4	GEZİ, TANITMA VE TURİZM KULÜBÜ	BEKİR DÖNMEZ
5	GÖRSEL SANATLAR-FOTOĞRAFÇILIK KULÜBÜ	NECLA KİLİM
6	SPOR KULÜBÜ	BÜLENT KORKMAZ
7	SAĞLIK, TEMİZLİK VE BESLENME	BUKET KARAKAYA
8	YEŞİLAY KULÜBÜ	YAVUZ SELİM SİDER
9	KIZILAY VE KAN BAĞIŞI KULÜBÜ	SÜLEYMAN COŞKAN
10	BİLİM-FEN VE TEKNOLOJİ KULÜBÜ	DENİZ NAL SİDER-MURAT KARAAL
11	SATRANÇ KULÜBÜ	FAHRİ KARBUZ
12	MEDENİYET VE DÜŞÜNCE KULÜBÜ	İLKNUR ÖNBAŞ

Tablo 16: Okulumuzun Teog/Lgs Sınavları Sonucu Oluşan Minumum Puan Ve Kontenjan Durumu

SIRA	YILLAR	KONTENJAN	SON YERLEŞEN ÖĞRENCİNİN TEOG/LGS PUANI
1	2014-2015	120	447,329
2	2015-2016	150	462,915
3	2016-2017	150	454,535
4	2017-2018	150	470,061
5	2018-2019	120	360,110
6	2019-2020	120	433,0413

3. GELECEĞE BAKIŞ

3.6. MİSYON

Biz Ünye Mehmet Refik Güven Fen Lisesi olarak;

Üretken, girişimci, katılımcı, yaratıcı, özgür düşünen, sağlıklı, mutlu ve başarılı birey olarak yaşamın her alanında sürekli başarıyı sağlamak için öğrencilerimize rehber ve yönlendirici olarak Atatürk ilke ve inkılapları çizgisinde gelişimi ve değişimi planlayıp ekip ruhuyla çalışıp diğer gruplara örnek olmak için varız.

3.7. VİZYON

Ünye Mehmet Refik Güven Fen Lisesi olma gurur ve kültürünü; köklü ve deneyimli kurumsal yapısıyla bir nesilden diğerine taşıyan, bilişim çağında ülkemizin ve dünyanın en iyi üniversitelerine öğrenci yerleştiren; eğitim ve öğretim etkinliklerinde sürekli gelişen, yenilikçi, öncü ve örnek bir kurum bilim ve kültür merkezi olmaktır.

3.8. TEMEL DEĞERLERİMİZ

İnanıyoruz ki...

- 1) Öğrencilerimizin öğrenmeyi öğrenmesi ilk önceliktir...
- 2) Öğrencilerimiz bütün çalışmalarımızın odak noktasıdır ve amaçlarımıza temel oluşturur...
- 3) Biz, birbirimizi öğrencilerimizin, velilerimizin ve toplumun sürekli gelişen beklentilerine ayak uyduracak şekilde geliştirmek için yüreklendiririz...
- 4) Biz, hepimiz öğrencilerimizin başarısını artırmak için karşılıklı olarak sorumluluk alır ve verimli bir şekilde çakşırız...
- 5) Biz, birbirimize ve kendimize güveniriz, öğrencilerimize birey olarak saygı duyar, onları koruyup gözetiriz...
- 6) İyi bir eğitim, öğrencilerimiz arasındaki bütünleşme kadar çeşitliliği de gerektirir. Farklılıklarımızın bilincindeyiz ve bunların birer zenginlik kaynağı olduğuna inanıyoruz. Birbirimizi anlıyor, farklılıkları ve görüş ayrılıklarını bir zenginlik olarak kabul ediyoruz...
- 7) Biz, sürekli olarak yeni öğrenme biçimlerine kendimizi adapte edecek beceriler geliştiririz. Aynı zamanda değişim ihtiyacı ile geçmiş değerlerimiz arasındaki dengeyi de koruruz. Değişim, mükemmeliyete ulaşmada bize cesaret kazandırır. Geçmiş deneyimlerimiz ise değişimi göze almamıza yardım eder...
- 8) Biz farklıyız. Yetenekli, enerjik, coşkulu ve üretkeniz...

3.9. AMAÇ VE HEDEFLERE İLİŞKİN MİMARİ

Amaç 1: Öğrencilerin okula uyumunun sağlamak ve özürlü-özürsüz devamsızlık oranını azaltmak

Hedef 1.1 Okulu yeni kazanan öğrencilerin tamamına her yıl uyum programı yapılması ve özürlü özürsüz devamsızlık oranının her yıl % 5 azaltılması

Hedef 1.2 Plan dönemi sonuna kadar dezavantajlı gruplar başta olmak üzere eğitim ve öğretimin her tür ve kademesinde katılım ve tamamlama oranlarını artırmak.

Amaç 2: Öğrencilerin ders başarılarını, üniversiteye yerleşme oranını artırmak; kitap okuma alışkanlığını kazandırmak; öğrenciler arasında sosyal, sportif ve kültürel faaliyetleri geliştirmek, yaygınlaştırmak; öğrencilerin proje çalışmalarına katılımlarını sağlamak;

Hedef 2.1 Yıl sonu puanı ortalaması 85 ve üzeri olan öğrenci oranını her yıl % 1 arttırmak

Hedef 2.2 Üniversiteye yerleşen öğrenci oranını her yıl en az % 3 arttırmak

Hedef 2.3 Okul kütüphanesine her yıl en az 100 adet kitap kazandırmak ve okuma etkinliği yapmak

Hedef 2.4: Kültürel etkinlik sayısını her yıl bir arttırmak. Okul öğrencileri arasında sportif faaliyetlere katılan öğrenci sayısını %10 arttırmak.

Hedef 2.5: Her yıl TÜBİTAK 4006 Bilim Fuarı düzenlemek

Hedef 2.6: Sistemli yönetim-organizasyon anlayışı ile kaliteli bir çalışma kültürü ile paydaş memnuniyetini arttırmak.

Amaç 3: Okulu fiziki yapıdan iyileştirmek, okul binasını ve eklentilerini iş sağlığı ve güvenliği açısından uygun hale getirmek, Proje çalışmaları için mekan oluşturmak

Hedef 3.1: Yangın dolaplarının ve yangın merdivenlerinin standarda uygun hale getirilmesi

Hedef 3.2: Robotik Kodlama ve proje odası oluşturmak, Laboratuvarları proje çalışmaları için uygun hale getirmek, Bilgisayar laboratuvarını güncel tutmak

Hedef 3.3: Öğrenci wc'lerinin ıslak zemin ve sıhhi tesisatının yenilenmesi

Hedef 3.4: Okul ve pansiyon binasının dış cephesinin montalama yapılması

Hedef 3.5: Pansiyon mutfağının yeniden düzenlenmesi

Hedef 3.6: Okul ve pansiyon çatısının bakım ve onarımının yapılması

Hedef 3.7: Okul, pansiyon ve spor salonunun dođalgaz dönüşümlerinin yapılması

Hedef 3.8: Okul bahçesine mini halı saha yapılması

Hedef 3.9: Pansiyon kamera sisteminin yenilenmesi ve Spor salonuna kamera sistemi kurulması

Hedef 3.10: Spor Salonunun zeminin boyanması

Hedef 3.11: Okul Ana Binası İçin Su deposu yapılması

Hedef 3.12: Müzik sınıfına müzik malzemesi alınması

Hedef 3.13: Geri dönüşüm ve sıfır atık bilincini okulumuzun tüm bireyelerine kazandırmak

3.5. AMAÇ, HEDEF, GÖSTERGE VE STRATEJİLER

AMAÇ 1:

Öğrencilerin okula uyumunun sağlamak ve özürlü-özürsüz devamsızlık oranını azaltmak

HEDEF 1.1 :Okulu yeni kazanan öğrencilerin tamamına her yıl uyum programı yapılması ve özürlü özürsüz devamsızlık oranının her yıl % 5 azaltılması

Amaç 1					Öğrencilerin okula uyumunun sağlamak ve özürlü-özürsüz devamsızlık oranını azaltmak				
HEDEF 1.1					Ortaöğretimde, değişen dünyanın gerektirdiği becerileri sağlayan ve değişimin aktörü olacak öğrenciler yetiştiren bir yapı uygulanacaktır.				
Performans Göstergeleri	Hedefe Etkisi (%)	Başlangıç Değeri	2019	2020	2021	2022	2023	İzleme Sıklığı	Rapor Sıklığı
PG 1.1.1. Okula yeni başlayan öğrencilerden oryantasyon eğitimine katılanların oranı (%)	35	15	20	35	50	75	100	12 Ay	12 Ay
PG 1.1.2 Bir eğitim ve öğretim döneminde 10 gün ve üzeri özürlü-özürsüz devamsızlık yapan öğrenci oranı (%)	65	30	28	26	24	22	20	12 Ay	12 Ay
Koordinatör Birim					Okul Müdür Yardımcısı				
İş Birliği Yapılacak Birimler					ORS,SRÖ,MY,OAB				
Riskler					- Öğrencilerin son sınavlar sonrası devamsızlık yapma durumu -Havaların ısınması durumunda öğrencilerin okuldan uzaklaşma durumu				
Stratejiler					S 1.1.1			- Okula yeni başlayan öğrenciler için oryantasyon eğitiminin planlanması ve oryantasyon eğitiminin uygulanması	
S 1.1.2								- Devamsızlık yapan öğrencilerin tespiti ve erken uyarı sistemi için çalışmalar yapılacaktır.	
S 1.1.3								- Devamsızlık yapan öğrencilerin velileri ile özel aylık toplantı ve görüşmeler yapılacaktır.	
Maliyet Tahmini					1000 TL				
Tespitler					- Ortaöğretim kurumlarında devamsızlık yönetmeliği				
İhtiyaçlar					-Oryantasyon eğitimleri için duyuru sisteminin sağlanması Devamsızlık durumlarını velilere bildirmek için sms sisteminin alınması				

HEDEF 1.2_ Plan dönemi sonuna kadar dezavantajlı gruplar başta olmak üzere eğitim ve öğretimin her tür ve kademesinde katılım ve tamamlama oranlarını artırmak.

Amaç 1					Öğrencilerin okula uyumunun sağlamak ve özürlü-özürsüz devamsızlık oranını azaltmak				
HEDEF 1.2					Plan dönemi sonuna kadar dezavantajlı gruplar başta olmak üzere eğitim ve öğretimin her tür ve kademesinde katılım ve tamamlama oranlarını artırmak.				
Performans Göstergeleri	Hedefe Etkisi (%)	Başlangıç Değeri	2019	2020	2021	2022	2023	İzleme Sıklığı	Rapor Sıklığı
PG 1.2.1 Okul web sitesini ziyaret eden öğrenci oranı	%30	%40	%45	%50	%60	%75	%30	12 Ay	12 Ay
PG 1.2.2 Mezunları izleme oranı	% 15	%20	%22	%25	%30	%40	% 15	12 Ay	12 Ay
Koordinatör Birim					Bilişim Teknolojileri Rehber Öğretmeni				
İş Birliği Yapılacak Birimler					MY,ORS,				
Riskler					- Okul Web sitesine ilginin az olması -Mezun öğrencilerin iletişim kanallarının kapalı olması				
Stratejiler					S 1.2.1		- Okul web sitesinin güncel tutulması		
S 1.2.2								- Web sitemizde mezun öğrencilerimize ait veri tabanı oluşturulacak. Duyuru yaparak mezunlarımızın okulla iletişime geçmesi	
Maliyet Tahmini					1000 TL				
Tespitler					- Mezun öğrencilerin 12.sınıf düzeyinde iletişim bilgilerinin alınması -Okul web sayfasının sürekli güncel tutulması				
İhtiyaçlar					-Mezun öğrencilerle iletişim kurulması için komisyon oluşturulması Web sayfasının güncel tutulması için video kamera ve fotoğraf makinesi alınması				

Amaç 2:

Öğrencilerin ders başarılarını, üniversiteye yerleşme oranını artırmak; kitap okuma alışkanlığını kazandırmak; öğrenciler arasında sosyal, sportif ve kültürel faaliyetleri geliştirmek, yaygınlaştırmak; öğrencilerin proje çalışmalarına katılımlarını sağlamak;

HEDEF 2.1. Yıl sonu puanı ortalaması 85 ve üzeri olan öğrenci oranını her yıl % 1 arttırmak

Amaç 2					Öğrencilerin ders başarılarını, üniversiteye yerleşme oranını artırmak; kitap okuma alışkanlığını kazandırmak; öğrenciler arasında sosyal, sportif ve kültürel faaliyetleri geliştirmek, yaygınlaştırmak; öğrencilerin proje çalışmalarına katılımlarını sağlamak;				
HEDEF 2.1					Yıl sonu puanı ortalaması 85 ve üzeri olan öğrenci oranını her yıl % 1 arttırmak				
Performans Göstergeleri	Hedef Etkisi (%)	Başlangıç Değeri	2019	2020	2021	2022	2023	İzleme Sıklığı	Rapor Sıklığı
PG 2.1.1. Yıl sonu puanı ortalaması 85 ve üzeri olan öğrenci oranı	66	67	68	69	70	70	66	12 Ay	12 Ay
Koordinatör Birim					Okul Müdür Yardımcısı				
İş Birliği Yapılacak Birimler					ORS,OZBBK,SRÖ,				
Riskler					- Öğrencilerin sanal dünyada daha fazla vakit geçirmek istemeleri -Sınavların yoğun olması nedeniyle öğrencilerin sosyal etkinliklerden uzak durması				
Stratejiler					S 2.1.1			- Öğrencilerin geç kalma ve devamsızlık yapma alışkanlıklarının giderilmesi için veli-okul işbirliğinin yapılması	
S 2.1.2								- Öğrencilerin düzenli ders çalışma alışkanlığı kazandırılması için ev ziyaretleri yapılması	
S 2.1.3								- Destekleme ve Yetiştirme Kursları açılması	
S 2.1.4								Motivasyon ve Etkili Ders Seminerleri Düzenlemek	
S 2.1.5								Üniversite ve İş Yeri Gezileri Düzenlemek	
S 2.1.6								Sınav Kaygısı ve Etkili Ders Seminerleri Düzenlemek	
Maliyet Tahmini					2500 TL				
Tespitler					- Ortaöğretim kurumlarında Sınıf geçme yönetmeliği,ortaöğretim sosyal etkinlik yönetmeliği,				
İhtiyaçlar					-Soyal etkinliklerin katılımı sağlamak için gerekli zamanın verilmesi Kütüphanelerin güncel kitaplarla donatılması Çeşitli kültürel ve eğitim alanında seminerler düzenlemek				

Hedef 2.2. Üniversiteye yerleşen öğrenci oranını her yıl en az % 3 artırmak

Amaç 2					Öğrencilerin ders başarılarını, üniversiteye yerleşme oranını artırmak; kitap okuma alışkanlığını kazandırmak; öğrenciler arasında sosyal, sportif ve kültürel faaliyetleri geliştirmek, yaygınlaştırmak; öğrencilerin proje çalışmalarına katılımlarını sağlamak;				
HEDEF 2.2					Üniversiteye yerleşen öğrenci oranını her yıl en az % 3 artırmak				
Performans Göstergeleri	Hedef Etkisi (%)	Başlangıç Değeri	2019	2020	2021	2022	2023	İzleme Sıklığı	Rapor Sıklığı
PG 2.2.1. Üniversiteye Yerleşen Öğrenci Oranı	31	35	38	42	45	50	31	12 Ay	12 Ay
PG 2.2.2 Yıllık Fakülteye Yerleşen Öğrenci Oranı	31	35	38	42	45	50	31	12 Ay	12 Ay
Koordinatör Birim					Okul Müdür Yardımcısı				
İş Birliği Yapılacak Birimler					ORS,ZBBK,OAB,ÜİBF,ÜRAM				
Riskler					- Üniversite sınavlarının zorlaşması -Üniversite Sınavlarına giren öğrenci sayısının artması				
Stratejiler					S 2.2.1			- 12. Sınıf Öğrencilerine yönelik hedef belirleme ve motivasyon seminerleri düzenlemek	
S 2.2.2								- En az dört kazanım değerlendirme sınavı yapmak	
S 2.2.3								- Sınav heyecanının giderilmesi ile ilgili seminer ve konferans düzenlemek.	
Maliyet Tahmini					5000 TL				
Tespitler					- Geçmiş Üniversite sınav soruları -Üniversite kontenjanları				
İhtiyaçlar					-Kazanım testlerinin temin edilmesi ve okunması -Sınav sistemi ve diğer konularda seminer verecek kişiler				

Hedef 2.3. Okul kütüphanesine her yıl en az 100 adet kitap kazandırmak ve okuma etkinliği yapmak

Amaç 2					Öğrencilerin ders başarılarını, üniversiteye yerleşme oranını artırmak; kitap okuma alışkanlığını kazandırmak; öğrenciler arasında sosyal, sportif ve kültürel faaliyetleri geliştirmek, yaygınlaştırmak; öğrencilerin proje çalışmalarına katılımlarını sağlamak;				
HEDEF 2.3					Okul kütüphanesine her yıl en az 100 adet kitap kazandırmak ve okuma etkinliği yapmak				
Performans Göstergeleri	Hedefe Etkisi (%)	Başlangıç Değeri	2019	2020	2021	2022	2023	İzleme Sıklığı	Rapor Sıklığı
PG 2.3.1. Okul Kütüphanesine Kazandırılan Kitap Sayısı	100	100	100	100	100	100	100	12 Ay	12 Ay
PG 2.3.2 Yapılan okuma etkinliği sayısı	1	2	2	3	3	3	1	12 Ay	12 Ay
Koordinatör Birim					Okul Kütüphanecilik Kulübü				
İş Birliği Yapılacak Birimler					OKK,KEK,OÖK,				
Riskler					- Öğrencilerin Sanal ortamda daha fazla vakit geçirmeleri				
Stratejiler					S 2.3.1			- Kitap Toplama Kampanyası Düzenleme	
S 2.3.2								- Kitap İçin Kermes yapmak	
S 2.2.3								- Sınav heyecanının giderilmesi ile ilgili seminer ve konferans düzenlemek.	
S 2.3.3								Alınacak Kitapları Belirlemek-İncelemek ve satın almak	
S 2.3.4								Kitap okuma etkinliği yapmak	
Maliyet Tahmini								3000 TL	
Tespitler								- Kütüphaneden faydalanan öğrenci sayısı	
İhtiyaçlar								Kütüphaneye kazandırılacak güncel kitapların temini Okuma kültürünün oluşturulması için çeşitli seminer ve konferans çalışması	

Hedef 2.4 Kültürel etkinlik sayısını her yıl bir artırmak. Okul öğrencileri arasında sportif faaliyetlere katılan öğrenci sayısını %10 artırmak.

Amaç 2					Öğrencilerin ders başarılarını, üniversiteye yerleşme oranını artırmak; kitap okuma alışkanlığını kazandırmak; öğrenciler arasında sosyal, sportif ve kültürel faaliyetleri geliştirmek, yaygınlaştırmak; öğrencilerin proje çalışmalarına katılımlarını sağlamak;				
HEDEF 2.4					Kültürel etkinlik sayısını her yıl bir artırmak. Okul öğrencileri arasında sportif faaliyetlere katılan öğrenci sayısını %10 artırmak.				
Performans Göstergeleri	Hedefe Etkisi (%)	Başlangıç Değeri	2019	2020	2021	2022	2023	İzleme Sıklığı	Rapor Sıklığı
PG 2.4.1. Kültürel Faaliyet sayısı	4	5	6	7	8	9	4	12 Ay	12 Ay
PG 2.4.2 Kültürel faaliyetlere katılan öğrenci sayısı	225	240	260	275	285	300	225	12 Ay	12 Ay
PG 2.4.3 Sportif Faaliyet Sayısı	6	6	7	7	8	8	6	12 Ay	12 Ay
PG 2.4.4 Sportif Faaliyetlere Katılan Öğrenci Sayısı	73	80	90	100	110	125	73	12 Ay	12 Ay
Koordinatör Birim					Okul Müdür Yardımcısı				
İş Birliği Yapılacak Birimler					OSK,OGİK,OZÖK,OKEK				
Riskler					- Öğrencilerin Sanal ortamda daha fazla vakit geçirmeleri				
Stratejiler					S 2.4.1		- Gezi, Kermes, Konser, Resim Sergisi Tiyatro Çalışmaları yapmak		
S 2.4.2					- Münazara ve Sınıflar arası bilgi yarışması düzenlemek				
S 2.4.3					- Sınıflar arası sportif yarışmalar düzenlemek				
S 2.4.4					Okular arası sportif müsabakalar katılmak				
S 2.4.5					İl düzeyindeki sportif faaliyetlere katılmak				
					Bölge ve Ulusal düzeyde yarışmalara katılmak				
Maliyet Tahmini					10000 TL				
Tespitler					- Okulda Spor kulübü öğrenci sayısı,Okul sporlarına katılan öğrenci sayısı,Kültürel etknliklere katılan öğrenci sayısı				
İhtiyaçlar					Spor malzemelerinin temin edilmesi Kültürel etkinliklerde kullanılacak malzemelerin temin edilmesi				

Hedef 2.5. Her TÜBİTAK 4006 Bilim Fuarı düzenlemek

Amaç 2					Öğrencilerin ders başarılarını, üniversiteye yerleşme oranını artırmak; kitap okuma alışkanlığını kazandırmak; öğrenciler arasında sosyal, sportif ve kültürel faaliyetleri geliştirmek, yaygınlaştırmak; öğrencilerin proje çalışmalarına katılımlarını sağlamak;				
HEDEF 2.5					Her TÜBİTAK 4006 Bilim Fuarı düzenlemek				
Performans Göstergeleri	Hedefe Etkisi (%)	Başlangıç Değeri	2019	2020	2021	2022	2023	İzleme Sıklığı	Rapor Sıklığı
PG 2.5.1. 4006 TÜBİTAK Bilim Fuarında Sergilenen Proje Sayısı	28	0	30	30	30	30	28	12 Ay	12 Ay
PG 2.5.2 Ulusal ve Uluslararası Proje Yarışmalarına Katılma Sayısı	2	1	3	4	5	6	2	12 Ay	12 Ay
Koordinatör Birim					Bilim Fen ve Teknoloji Kulübü				
İş Birliği Yapılacak Birimler					OAB,OPE,OBFTK				
Riskler					- Öğrencilerin Üniversite Sınavlarına Hazırlanmaları Nedeniyle Bu Tür Etkinliklere Katılma İsteklerinin Az Olması				
Stratejiler					S 2.5.1		- 4006 TÜBİTAK Bilim Fuarı Başvurularının Yapılması		
S 2.5.2					- Bilim Fuarı Hazırlıklarının Yapılması ve Uygulanması ve Raporlanması				
S 2.5.3					- Ulusal ve Uluslararası Proje Yarışmalarına Başvuru ve Katılma				
Maliyet Tahmini					10000 TL				
Tespitler					- Tubitak projelerine katılma durumu				
İhtiyaçlar					Tubitak çalışmalarında kullanılacak malzemelerin temin edilmesi				

Hedef 2.6. Sistemli yönetim-organizasyon anlayışı ile kaliteli bir çalışma kültürü ile paydaş memnuniyetini arttırmak.

Amaç 2					Öğrencilerin ders başarılarını, üniversiteye yerleşme oranını arttırmak; kitap okuma alışkanlığını kazandırmak; öğrenciler arasında sosyal, sportif ve kültürel faaliyetleri geliştirmek, yaygınlaştırmak; öğrencilerin proje çalışmalarına katılımlarını sağlamak;				
HEDEF 2.6					Sistemli yönetim-organizasyon anlayışı ile kaliteli bir çalışma kültürü ile paydaş memnuniyetini arttırmak.				
Performans Göstergeleri	Hedef Etkisi (%)	Başlangıç Değeri	2019	2020	2021	2022	2023	İzleme Sıklığı	Rapor Sıklığı
PG 2.6.1. Okulumuzun Kurum İçi Çalışanlarına Yapılan Yönetici Değerlendirme Anketi Sayısı	48	49	49	49	49	49	48	12 Ay	12 Ay
PG 2.6.2 Okulumuzun Kurum İçi Çalışan Yönetici Memnuniyeti Artış Oranı	85	90	93	95	97	100	85	12 Ay	12 Ay
PG 2.6.3 Web Sitemizde Yayımlanan Haber ve Etkinlik Sayısı	157	170	180	190	200	210	157	12 Ay	12 Ay
PG 2.6.4 Okul Kantinimizden Yararlananların Memnuniyet Oranı	72	75	78	80	82	85	72	12 Ay	12 Ay
Koordinatör Birim					Okul Müdür Yardımcısı				
İş Birliği Yapılacak Birimler					OKDK,OAB,OMY				
Riskler					- Kantinde yer alan gıdaların yetersiz olma durumu Okulun şehir merkezinden uzak olması				
Stratejiler					S 2.6.1			- Çalışanların memnuniyet oranı ve motivasyonları yükseltilecek,	
S 2.6.2					- Anketlerle değerlendirmeler yapılacak				
S 2.6.3					- Okul kantininden yararlananlara memnuniyet anketlerinin düzenlenecek. Anket sonuçları değerlendirilerek iyileştirmeye açık alanlar belirlenecek.				
Maliyet Tahmini					1000 TL				
Tespitler					- Kantinde yer alan yiyeceklerin çeşitlilik durumu,Okulda yapılan etkinliklerin sayısı				
İhtiyaçlar					Kantinde yer alan yiyecek çeşitliliğinin artırılması Anket çalışmalarının profesyonel olarak temin edilmesi				

Amaç 3:

Okulu fiziki yapıdan iyileştirmek, okul binasını ve eklentilerini iş sağlığı ve güvenliği açısından uygun hale getirmek, Proje çalışmaları için mekan oluşturmak

Hedef 3.1. Yangın dolaplarının ve yangın merdivenlerinin standarda uygun hale getirilmesi

Amaç 3					Okulu fiziki yapıdan iyileştirmek, okul binasını ve eklentilerini iş sağlığı ve güvenliği açısından uygun hale getirmek, Proje çalışmaları için mekan oluşturmak				
HEDEF 3.1					Yangın dolaplarının ve yangın merdivenlerinin standarda uygun hale getirilmesi				
Performans Göstergeleri	Hedefe Etkisi (%)	Başlangıç Değeri	2019	2020	2021	2022	2023	İzleme Sıklığı	Rapor Sıklığı
PG 3.1.1 Yangın dolaplarını tamamlamak (tamamlanma oranı)	50	60	80	100	0	0	50	12 Ay	12 Ay
PG 3.1.2 Yangın merdivenlerinin tamamlamak (tamamlanma oranı)	25	30	40	50	75	100	25	12 Ay	12 Ay
Koordinatör Birim					Okul Müdür Yardımcısı				
İş Birliği Yapılacak Birimler					OAB,OMY				
Riskler					- Mali durum				
Stratejiler					S 3.1.1		İtfaiye raporlarının incelenmesi ve Maliyet araştırması		
S 3.1.2					- İş Sağlığı ve Güvenliği Modülünde Ödenek Talebinde Bulunulması				
S 3.1.3					- Yangın dolaplarının alınması				
S3.1.4					Yangın merdivenlerinin tamamlanması				
Maliyet Tahmini					85000 TL				
Tespitler					-İhtiyaç duyulan yangın tüpü sayısı Yangın merdiveninin maliyeti				
İhtiyaçlar					Yangın merdiveni için gerekli maddiyat. Yangın tüplerinin temini				

Hedef 3.2. Robotik Kodlama ve proje odası oluşturmak, Laboratuvarları proje çalışmaları için uygun hale getirmek, Bilgisayar laboratuvarını güncel tutmak

Amaç 3					Okulu fiziki yapıdan iyileştirmek, okul binasını ve eklentilerini iş sağlığı ve güvenliği açısından uygun hale getirmek, Proje çalışmaları için mekan oluşturmak				
HEDEF 3.2					Robotik Kodlama ve proje odası oluşturmak, Laboratuvarları proje çalışmaları için uygun hale getirmek, Bilgisayar laboratuvarını güncel tutmak				
Performans Göstergeleri	Hedefe Etkisi (%)	Başlangıç Değeri	2019	2020	2021	2022	2023	İzleme Sıklığı	Rapor Sıklığı
PG 3.2.1 Robotik Kodlama ve proje odası oluşturulma oranı	0	25	50	75	100	0	0	12 Ay	12 Ay
PG 3.2.2 Laboratuvarlarda oluşturulan proje alanı sayısı (Fizik-Kimya-Biyoloji)	0	1	1	1	T	T	0	12 Ay	12 Ay
PG 3.2.3 Bilgisayar Sınıfında Yenilenen Bilgisayar Sayısı	5	5	5	5	5	5	5	12 Ay	12 Ay
Koordinatör Birim					Okul Müdür Yardımcısı				
İş Birliği Yapılacak Birimler					OAB,OBFTK,OGİK				
Riskler					- Mali durum				
Stratejiler					S 3.2.1		Çevre okul ve kurumlarda Robotik Kodlama ve proje odası ile ilgili yapılan çalışmaları incelemek, robotik kodlama odasının hazırlanması		
S 3.2.2					Laboratuvarların düzenlenmesi için Maddi Kaynak Tespiti-Temini ve yenileme çalışmasının yapılması				
S 3.2.3					- Bilimsel Faaliyet yapan kurum ve kuruluşlarla iş birliği yapmak				
S3.2.4					Bilgisayar Sınıfında yer alan donanımların Yenilenmesi				
Maliyet Tahmini					10000 TL				
Tespitler					-Robotik Kodlama Alanının Belirlenmesi -Labratuar Proje alanı maliyeti -Bt sınıfı ihtiyaç listesi				
İhtiyaçlar					Robotik Kodlama malzemeleri Labratuar proje malzemeleri BT sınıfı Bilgisayar temini				

Hedef 3.3. Öğrenci wc'lerinin ıslak zemin ve sıhhi tesisatının yenilenmesi

Amaç 3					Okulu fiziki yapıdan iyileştirmek, okul binasını ve eklentilerini iş sağlığı ve güvenliği açısından uygun hale getirmek, Proje çalışmaları için mekan oluşturmak				
HEDEF 3.3					Öğrenci wc'lerinin ıslak zemin ve sıhhi tesisatının yenilenmesi				
Performans Göstergeleri	Hedefe Etkisi (%)	Başlangıç Değeri	2019	2020	2021	2022	2023	İzleme Sıklığı	Rapor Sıklığı
PG 3.3.1 Öğrenci wc'lerinin ıslak zemin ve sıhhi tesisatlarının yenilenme oranı %	50	60	75	100	T	T	50	12 Ay	12 Ay
Koordinatör Birim					Okul Müdür Yardımcısı				
İş Birliği Yapılacak Birimler					OAB,OMY				
Riskler					- Mali durum				
Stratejiler					S 3.3.1		Maliyet araştırması, kaynak araştırması ve ödenek talebi		
S 3.3.2					Öğrenci wc'lerinin ıslak zemin ve sıhhi tesisatlarının yenilenmesi				
Maliyet Tahmini					20000 TL				
Tespitler					-Wc lerin durumu ve ihtiyaç belirlenmesi -Sıhhi tesisat durumunun belirlenmesi				
İhtiyaçlar					Öğrenci wc'lerinin ıslak zemin ve sıhhi tesisatının yenilenmesi için gerekli maliyet				

Hedef 3.4. Okul ve pansiyon binasının dış cephesinin montalama yapılması

Amaç 3					Okulu fiziki yapıdan iyileştirmek, okul binasını ve eklentilerini iş sağlığı ve güvenliği açısından uygun hale getirmek, Proje çalışmaları için mekan oluşturmak				
HEDEF 3.4					Okul ve pansiyon binasının dış cephesinin montalama yapılması				
Performans Göstergeleri	Hedefe Etkisi (%)	Başlangıç Değeri	2019	2020	2021	2022	2023	İzleme Sıklığı	Rapor Sıklığı
PG 3.4.1 Okulun Mantolanan Dış Cephe Oranı	0	0	25	50	75	100	0	12 Ay	12 Ay
PG 3.4.2 Pansiyon Mantolanan Dış Cephe Oranı	0	0	0	25	50	100	0	12 Ay	12 Ay
Koordinatör Birim					Okul Müdür Yardımcısı				
İş Birliği Yapılacak Birimler					OAB,OMY				
Riskler					- Mali durum				
Stratejiler					S 3.4.1		Mantolama yapılacak yerlerin belirlenmesi, Ödenek talebi		
S 3.4.2					Maddi Kaynak Tespiti ve Temini (Okul)				
S 3.4.3					- Maddi Kaynak Tespiti ve Temini (Pansiyon)				
S3.4.4					Yapılan mantolana yerlerin incelenerek düzenlenmesi				
Maliyet Tahmini					Maliyet Yok				
Tespitler					-Dış Cephe Mantolama İhtiyacının Tespiti				
İhtiyaçlar					Dış Cephe Mantolama İçin gerekli maliyet				

Hedef 3.5. Pansiyon mutfağının yeniden düzenlenmesi

Amaç 3					Okulu fiziki yapıdan iyileştirmek, okul binasını ve eklentilerini iş sağlığı ve güvenliği açısından uygun hale getirmek, Proje çalışmaları için mekan oluşturmak				
HEDEF 3.5					Pansiyon mutfağının yeniden düzenlenmesi				
Performans Göstergeleri	Hedefe Etkisi (%)	Başlangıç Değeri	2019	2020	2021	2022	2023	İzleme Sıklığı	Rapor Sıklığı
PG 3.5.1 Pansiyon Mutfağında Düzenlenecek Yerlerin Tamamlanma Oranı %	50	60	75	100	T	T	50	12 Ay	12 Ay
Koordinatör Birim					Okul Müdür Yardımcısı				
İş Birliği Yapılacak Birimler					OAB,OMY				
Riskler					- Mali durum				
Stratejiler					S 3.5.1		Başka Kurum Pansiyonların Mutfak Yapısının İncelenmesi		
S 3.5.2					Maddi Kaynak Tespiti ve Temini				
S 3.5.3					İş Güvenliğine göre mutfakta alınması gereken güvenlik önlemleri				
S 3.5.4					Başka Kurum Pansiyonların Mutfak Yapısının İncelenmesi				
Maliyet Tahmini					Maliyet Yok				
Tespitler					-Mutfak için gerekli malzemelerin belirlenmesi				
İhtiyaçlar					Pansiyon mutfağının yeniden düzenlenmesi ve yenilenmesi için gerekli maliyet				

Hedef 3.6. Okul ve pansiyon çatısının bakım ve onarımının yapılması

Amaç 3					Okulu fiziki yapıdan iyileştirmek, okul binasını ve eklentilerini iş sağlığı ve güvenliği açısından uygun hale getirmek, Proje çalışmaları için mekan oluşturmak				
HEDEF 3.6					Okul ve pansiyon çatısının bakım ve onarımının yapılması				
Performans Göstergeleri	Hedef Etkisi (%)	Başlangıç Değeri	2019	2020	2021	2022	2023	İzleme Sıklığı	Rapor Sıklığı
PG 3.6.1 Okulun Çatısının bakım ve onarımının tamamlanma oranı	0	25	50	75	100	T	0	12 Ay	12 Ay
PG 3.6.2 Pansiyon Çatısının bakım ve onarımının tamamlanma oranı	0	25	50	75	100	T	0	12 Ay	12 Ay
Koordinatör Birim					Okul Müdür Yardımcısı				
İş Birliği Yapılacak Birimler					OAB,OMY				
Riskler					- Mali durum				
Stratejiler					S 3.6.1		Maddi Kaynak Tespiti ve Temini		
S 3.6.2					Daha önce bakım ve onarımı yapılan çatıların izlenmesi				
S 3.6.3					Maddi Kaynak Tespiti ve Temini				
S3.6.4					Daha önce bakım ve onarımı yapılan çatıların izlenmesi				
Maliyet Tahmini					15000 TL				
Tespitler					-Okul ve pansiyon çatısının bakım ve onarımının tespiti				
İhtiyaçlar					Okul ve pansiyon çatısının bakım ve onarımı İçin gerekli maliyet				

Hedef 3.7. Okul, pansiyon ve spor salonunun doğalgaz dönüşümlerinin yapılması

Amaç 3					Okulu fiziki yapıdan iyileştirmek, okul binasını ve eklentilerini iş sağlığı ve güvenliği açısından uygun hale getirmek, Proje çalışmaları için mekan oluşturmak				
HEDEF 3.7					Okul, pansiyon ve spor salonunun doğalgaz dönüşümlerinin yapılması				
Performans Göstergeleri	Hedefe Etkisi (%)	Başlangıç Değeri	2019	2020	2021	2022	2023	İzleme Sıklığı	Rapor Sıklığı
PG 3.7.1 Okulun, pansiyon ve spor salonunun doğalgaz dönüşümlerinin tamamlanma oranı	0	25	50	75	100	T	0	12 Ay	12 Ay
Koordinatör Birim					Okul Müdür Yardımcısı				
İş Birliği Yapılacak Birimler					OAB,OMY				
Riskler					- Mali durum				
Stratejiler					S 3.7.1		Doğalgaz Dönüşümleri için gerekli başvuruların yapılması		
S 3.7.2					Maddi Kaynak Tespiti ve Temini				
S 3.7.3					İş Güvenliğine göre alınması gereken güvenlik önlemleri				
Maliyet Tahmini					10000 T.L				
Tespitler					- Okul, pansiyon ve spor salonunun doğalgaz dönüşümlerinin yapılması için gerekli malzemelerin tespiti				
İhtiyaçlar					Okul, pansiyon ve spor salonunun doğalgaz dönüşümlerinin yapılması için gerekli maliyet.				

Hedef 3.8. Okul bahçesine mini halı saha yapılması

Amaç 3					Okulu fiziki yapıdan iyileştirmek, okul binasını ve eklentilerini iş sağlığı ve güvenliği açısından uygun hale getirmek, Proje çalışmaları için mekan oluşturmak					
HEDEF 3.8					Okul bahçesine mini halı saha yapılması					
Performans Göstergeleri	Hedefe Etkisi (%)	Başlangıç Değeri	2019	2020	2021	2022	2023	İzleme Sıklığı	Rapor Sıklığı	
PG 3.8.1 Okul Bahçesine Mini Halı Sahanın Tamamlanma Oranı	0	0	25	50	75	100	0	12 Ay	12 Ay	
Koordinatör Birim					Okul Müdür Yardımcısı					
İş Birliği Yapılacak Birimler					OAB,OMY					
Riskler					- Mali durum					
Stratejiler					S 3.8.1		Okul Bahçesine Yapılacak Mini Halı Sahanın Yerinin Tespit Edilmesi ve Gerekli			
S 3.8.2					Maddi Kaynak Tespiti ve Temini					
S 3.8.3					İş Güvenliğine göre alınması gereken güvenlik önlemleri					
Maliyet Tahmini					Maliyet Yok					
Tespitler					- Halı saha için gerekli yerin belirlenerek maliyetin belirlenmesi.					
İhtiyaçlar					Okul bahçesine mini halı saha yapılması için gerekli maliyet.					

Hedef 3.9. Pansiyon kamera sisteminin yenilenmesi ve Spor salonuna kamera sistemi kurulması

Amaç 3					Okulu fiziki yapıdan iyileştirmek, okul binasını ve eklentilerini iş sağlığı ve güvenliği açısından uygun hale getirmek, Proje çalışmaları için mekan oluşturmak				
HEDEF 3.9					Pansiyon kamera sisteminin yenilenmesi ve Spor salonuna kamera sistemi kurulması				
Performans Göstergeleri	Hedefe Etkisi (%)	Başlangıç Değeri	2019	2020	2021	2022	2023	İzleme Sıklığı	Rapor Sıklığı
PG 3.9.1 Pansiyon Kamera Sisteminin Yenilenmesi İşinin Tamamlanma Oranı	50	100	T	T	T	T	50	12 Ay	12 Ay
PG 3.9.2 Spor Salonuna Kamera Sisteminin Kurulma İşinin Tamamlanma Oranı	0	100	T	T	T	T	0	12 Ay	12 Ay
Koordinatör Birim					Okul Müdür Yardımcısı				
İş Birliği Yapılacak Birimler					OAB,OMY				
Riskler					- Mali durum				
Stratejiler					S 3.9.1		Kamera Sistemlerinin araştırılması ve kurulacak kamera yerlerinin Tespiti		
S 3.9.2					Maddi Kaynak Tespiti ve Temini				
S 3.9.3					Kameraların takılması, kayıt cihazının kurulması				
Maliyet Tahmini					15000 TL				
Tespitler					- Pansiyon kamera sisteminin yenilenmesi ve Spor salonuna kamera sistemi kurulması için gerekli yerin belirlenerek maliyetin en aza indirilmesi				
İhtiyaçlar					Pansiyon kamera sisteminin yenilenmesi ve Spor salonuna kamera sistemi kurulması için gerekli maliyet				

Hedef 3.10. Spor Salonunun zeminin boyanması

Amaç 3					Okulu fiziki yapıdan iyileştirmek, okul binasını ve eklentilerini iş sağlığı ve güvenliği açısından uygun hale getirmek, Proje çalışmaları için mekan oluşturmak				
HEDEF 3.10					Spor Salonunun zeminin boyanması				
Performans Göstergeleri	Hedefe Etkisi (%)	Başlangıç Değeri	2019	2020	2021	2022	2023	İzleme Sıklığı	Rapor Sıklığı
PG 3.10.1 Spor salonunun zeminin boyanma oranı	0	100	T	T	T	T	0	12 Ay	12 Ay
Koordinatör Birim					Okul Müdür Yardımcısı				
İş Birliği Yapılacak Birimler					OAB,OMY				
Riskler					- Mali durum				
Stratejiler					S 3.10.1		Maliyet araştırılması		
S 3.10.2					Maddi Kaynak Tespiti ve Temini				
S 3.10.3					Zeminin boyanması				
Maliyet Tahmini					5000 TL				
Tespitler					- Spor Salonunun zeminin boyanması için gerekli maliyetin belirlenmesi				
İhtiyaçlar					Spor Salonunun zeminin boyanması için gerekli maliyet.				

Hedef 3.11. Okul Ana Binası İçin Su deposu yapılması

Amaç 3					Okulu fiziki yapıdan iyileştirmek, okul binasını ve eklentilerini iş sağlığı ve güvenliği açısından uygun hale getirmek, Proje çalışmaları için mekan oluşturmak				
HEDEF 3.11					Okul Ana Binası İçin Su deposu yapılması				
Performans Göstergeleri	Hedefe Etkisi (%)	Başlangıç Değeri	2019	2020	2021	2022	2023	İzleme Sıklığı	Rapor Sıklığı
PG 3.11.1 Su deposu yapımının tamamlanma oranı	0	50	75	100	T	T	0	12 Ay	12 Ay
Koordinatör Birim					Okul Müdür Yardımcısı				
İş Birliği Yapılacak Birimler					OAB,OMY				
Riskler					- Mali durum				
Stratejiler					S 3.11.1		Maliyet araştırılması		
S 3.11.2					Maddi Kaynak Tespiti ve Temini				
S 3.11.3					Deponun yapılması				
Maliyet Tahmini					10000 TL				
Tespitler					- Okul Ana Binası İçin Su deposu yapılması için gerekli yerin ve maliyetin tespiti				
İhtiyaçlar					Okul Ana Binası İçin Su deposu yapılması için gerekli maliyet.				

Hedef 3.12. Müzik sınıfına müzik malzemesi alınması

Amaç 3					Okulu fiziki yapıdan iyileştirmek, okul binasını ve eklentilerini iş sağlığı ve güvenliği açısından uygun hale getirmek, Proje çalışmaları için mekan oluşturmak				
HEDEF 3.12					Müzik sınıfına müzik malzemesi alınması				
Performans Göstergeleri	Hedefe Etkisi (%)	Başlangıç Değeri	2019	2020	2021	2022	2023	İzleme Sıklığı	Rapor Sıklığı
PG 3.12.1 Müzik malzemesi alınma oranı	0	10	50	100	T	T	0	12 Ay	12 Ay
Koordinatör Birim					Okul Müdür Yardımcısı				
İş Birliği Yapılacak Birimler					OAB,OMY				
Riskler					- Mali durum				
Stratejiler					S 3.11.1		Maliyet araştırılması		
S 3.11.2					Maddi Kaynak Tespiti ve Temini				
S 3.11.3					Malzemelerin alınması				
Maliyet Tahmini					25000 TL				
Tespitler					- Müzik sınıfına müzik malzemesi ihtiyaç listesinin tespiti				
İhtiyaçlar					Müzik sınıfına müzik malzemesi alınması için gerekli maliyet.				

Hedef 3.13. Geri dönüşüm ve sıfır atık bilincini okulumuzun tüm bireyelerine Kazandırmak

Amaç 3					Okulu fiziki yapıdan iyileştirmek, okul binasını ve eklentilerini iş sağlığı ve güvenliği açısından uygun hale getirmek, Proje çalışmaları için mekan oluşturmak				
HEDEF 3.13					Geri dönüşüm ve sıfır atık bilincini okulumuzun tüm bireyelerine kazandırmak				
Performans Göstergeleri	Hedefe Etkisi (%)	Başlangıç Değeri	2019	2020	2021	2022	2023	İzleme Sıklığı	Rapor Sıklığı
PG 3.13.1 Yıllık atık kağıt geri dönüşüm miktarı (kg)	2400	2500	3000	3000	3000	3000	2400	12 Ay	12 Ay
PG 3.13.2 Sıfır atık projesi bilgilendirme seminerine katılan personel	5	50	100	T	T	T	5	12 Ay	12 Ay
Koordinatör Birim					Okul Müdür Yardımcısı				
İş Birliği Yapılacak Birimler					OMY				
Riskler					- Mali durum				
Stratejiler					S 3.13.1		Okulumuz öğrencilerine sıfır atık konusunda seminerler verilecektir.		
S 3.13.2					Yıl sonunda tüm öğrencilerden ders kitapları toplanacaktır				
S 3.13.3					Katlara konulan geri dönüşüm kutularının sayısı arttırılacaktır.				
Maliyet Tahmini					Maliyet Yok				
Tespitler					- Okulumuzda yıllık atık miktarı				
İhtiyaçlar					Geri dönüşüm ve sıfır atık bilinci ile ilgili seminer verecek kişi bulunması Atıkların toplanması için gerekli kutuların temin edilmesi.				

4.MALİYETLENDİRME

Belirlenen tedbirler doğrultusunda gerçekleştirilecek faaliyet ve projeler ile bunların tahmini kaynak ihtiyacı belirlenmiştir. Müdürlüğümüz **2019-2023 Stratejik Planı**'nda yer alan stratejik amaçların gerçekleştirilebilmesi için bir yıllık süre için tahmini **235.000,00 TL**'lik kaynağa ihtiyaç duyulmaktadır. Planda yer alan hedeflerin maliyet tahmini toplamından her bir amacın tahmini maliyetine, amaç maliyetleri toplamından ise stratejik planın tahmini maliyetine ulaşılmıştır.

Tablo 17: Ünye Mehmet Refik Güven Fen Lisesi Bütçe Tablosu

TEMALAR	STRATEJİK AMAÇ	STRATEJİK HEDEF	TAHMİNİ MALİYET
			2019
1- EĞİTİM VE ÖĞRETİME ERİŞİM	STRATEJİK AMAÇ 1	STRATEJİK HEDEF 1	1.000 TL.
		STRATEJİK HEDEF 2	1.000 TL.
2- EĞİTİM VE ÖĞRETİMDE KALİTENİN ARTTIRILMASI	STRATEJİK AMAÇ 2	STRATEJİK HEDEF 1	2.500 TL
		STRATEJİK HEDEF 2	5.000 TL
		STRATEJİK HEDEF 3	3.000 TL
		STRATEJİK HEDEF 4	10.000 TL
		STRATEJİK HEDEF 5	10.000 TL
		STRATEJİK HEDEF 6	1.000 TL
3- KURUMSAL KAPASİTE	STRATEJİK AMAÇ 3	STRATEJİK HEDEF 1	85.000 TL
		STRATEJİK HEDEF 2	10.000 TL
		STRATEJİK HEDEF 3	20.000 TL
		STRATEJİK HEDEF 4	0,00 TL
		STRATEJİK HEDEF 5	0.000 TL
		STRATEJİK HEDEF 6	15.000 TL
		STRATEJİK HEDEF 7	10.000 TL
		STRATEJİK HEDEF 8	0.000 TL
		STRATEJİK HEDEF 9	15.000 TL
		STRATEJİK HEDEF 10	5.000 TL
		STRATEJİK HEDEF 11	10.000 TL
		STRATEJİK HEDEF 12	25.000 TL
		STRATEJİK HEDEF 13	0.000 TL
TOPLAM TAHMİNİ MALİYET			238.500 TL

5.İZLEME VE DEĞERLENDİRME

Mehmet Refik Güven Fen Lisesi Müdürlüğü 2019-2023 Stratejik Planı İzleme ve Değerlendirme Modeli

Okulumuz Stratejik Planı izleme ve değerlendirme çalışmalarında 5 yıllık Stratejik Planın izlenmesi ve 1 yıllık gelişim planının izlenmesi olarak ikili bir ayrıma gidilecektir. Stratejik planın izlenmesinde 6 aylık dönemlerde izleme yapılacak denetim birimleri, il ve ilçe millî eğitim müdürlüğü ve Bakanlık denetim ve kontrollerine hazır halde tutulacaktır. Yıllık planın uygulanmasında yürütme ekipleri ve eylem sorumlularıyla aylık ilerleme toplantıları yapılacaktır. Toplantıda bir önceki ayda yapılanlar ve bir sonraki ayda yapılacaklar görüşülüp karara bağlanacaktır.

2005 yılında yürürlüğe giren 5018 sayılı Kamu Mali Yönetimi ve Kontrol Kanunu ile stratejik planlama kamu kurumlarına yasal zorunluluk getirmiştir. Okulumuz bu yasa çerçevesinde Ordu İl Millî Eğitim Müdürlüğü ve Ünye İlçe Millî Eğitim Müdürlüklerinin 2015-2019 stratejik planları çerçevesinde 2015-2019 stratejik planını 2014 yılının Aralık ayında tamamlayarak hayata geçirmiştir.

Okulumuzun 2015-2019 stratejik planı 3 tema, 7 amaç ve 15 hedeften oluşmaktadır.2015-2019 stratejik planı için, bir stratejik planın hazırlık sürecinde gerekenler yapılmıştır. Yani, paydaşlar bilgilendirilmiş, çeşitli yöntemlerle görüşleri alınmış ve plana dâhil edilmişlerdir. GZFT ve PEST analizleri ile kurumun ayrıntılı analizi yapılmış, kurum içi ve dışı yapılan işbirlikleri ve Stratejik Plan Hazırlama Ekibi'nin çalışmaları ile plan tamamlanmıştır.

Stratejik planlama sürecinde gerçekleştirilen çalışmalar sayesinde, görev ve sorumlulukları farkına varma, uzun dönemli planlama anlayışı ile kurumsallığın ve sürdürülebilir yönetim anlayışının gelişmesi sağlanmıştır.

Okulumuz 2019-2023 Stratejik Planında yer alan amaç, hedef, gösterge ve tedbirlerin belirlenmesinde; okulumuz 2015-2019 Stratejik Planının değerlendirilmesi sonucu elde edilen veriler, belirleyici unsurlardan biri olmuştur. 2015-2019 Stratejik Plan döneminde iyileşme sağlanan ve sağlanamayan alanlara yönelik çalışmaların devam ettirilerek sürdürülebilirliğin sağlanması hedeflenmiştir. Bu kapsamda gerekli hedef ve tedbirler belirlenerek bunların gerçekleşme durumlarını izlemek üzere göstergeler oluşturulmuştur.

Stratejik planın performans ölçümü ve değerlendirilmesinde; hedefler bazında belirlenen performans göstergeleri ile hedeflerin gerçekleşme oranları ve yılda bir yapılacak olan paydaş memnuniyeti anket sonuçları esas alınacaktır.

İzleme sürecinde elde edilen veriler, stratejik hedefler ve performans göstergeleri ile karşılaştırılarak tutarlılığı ve uygunluğu ortaya konulacaktır. Hedeflere ulaşamaması durumunda gerekli tedbirler alınacaktır.

Stratejik planın gerçekleşme düzeyi incelenirken cari yıl ile eğitim öğretim yılının örtüşmediği göz önüne alınarak değerlendirme yapılacaktır. Okulumuz izleme değerlendirmesini dönem bitimlerinde yapacak, Yıllık faaliyet raporunu Haziran ayındaki verilerine göre hazırlayacaklardır.

Stratejilerin yürütülmesinden sorumlu olan birimler, izleme değerlendirme sürecinin yürütülmesinden de sorumlu olacaklardır. Performans programında ayrıntılı olarak belirtilen periyotlara uygun olarak, yapılan kontroller sonucunda planın işlemesi ile ilgili aksaklıklar yaşanması durumunda, sorumlu birimler tarafından düzenleyici ve önleyici faaliyetler planlanacaktır.

İzleme ve değerlendirme sürecinin her aşamasında yönetime geri bildirim sağlanarak, stratejik planın daha kaliteli, verimli ve etkili bir şekilde gerçekleştirilmesi sağlanacaktır.

Stratejik plan süreci sürekli değişebilen, dinamik bir süreç olduğu için, bu süreçte, planlama ve aynı zamanda kontrol tekniği olarak bütçenin de, statik olmak yerine esnek bütçe tekniğine uygun olarak hazırlanması daha uygun olacaktır.

Ayrıca stratejik planda yer alan faaliyetlerin belirli periyotlarla kontrol edilerek yeniden düzenlenmesi nedeniyle bütçelerin esnek şekilde planlanması ve faaliyetlerin değişimiyle birlikte maliyetlerin de değişmesi gerekecektir.

İzleme ve Değerlendirme Sürecinin İşleyişi

Stratejik Plan İzleme ve Değerlendirme Model Tablosu			
İzleme Değerlendirme Dönemi	Gerçekleştirilme Zamanı	İzleme Değerlendirme Dönemi Süreç Açıklaması	Zaman Kapsamı
1-İzleme Değerlendirme Dönemi	Her yılın Temmuz ayı içerisinde	-SPE tarafından göstergeler ile ilgili yılsonu gerçekleşme durumlarına ilişkin verilerin toplanması ve konsolide edilmesi	Ocak-Temmuz dönemi
2.İzleme Değerlendirme Dönemi	İzleyen yılın Şubat ayı sonuna kadar	-Okul Müdürü başkanlığında toplanan üst kurulda, gösterge hedeflerinden sapmaların ve sapma nedenlerinin değerlendirilerek gerekli tedbirlerin alınması	Tüm yıl

Performans Göstergeleri

Performans göstergelerinin izlenmesinde standartlaşmanın sağlanması ve güvenilirliğin temin edilmesi önemli bir konudur. Bu sebeple performans göstergelerinin kimlik kartı olarak nitelendirilebilecek "Performans Göstergesi Kartı" geliştirilmesi uygulaması yürütülmüştür. Bakanlık tarafından geliştirilen performans göstergesi kartı ile her bir performans göstergesinin veri kaynağı, analitik çerçevesi, kapsamı, veri temin dönemi, ilişkili olduğu stratejiler, sorumlu birim gibi birçok bilgi kayıt altına alınmıştır. Bu yolla performans göstergelerine ilişkin izleme verilerinin güvenilirliğinin ve karşılaştırılabilirliğinin güvence altına alınması sağlanmıştır. Gösterge kartlarının birleştirilmesi ile de hedef kartları oluşturulmuştur. Gösterge kartlarında belirtilen kavramsal çerçeve, tanım, hesaplama yöntemi gibi göstergeye ilişkin temel bilgiler

Performans Göstergesi İzleme Tablosu						
Tema						
Stratejik Amaç						
Stratejik Hedef						
Performans Göstergesi						
Performans Göstergesi Sorumlusu						
Ölçüm Sıklığı			Altı Ay			Ölçü Birimi
Yıllar	2019	2020	2021	2022	2023	
Hedef						
Gerçekleşen						
% Sapma						
2019						
Aylar	İLK ALTI AY		İKİNCİ ALTI AY		ORTALAMA	
Hedef						
Gerçekleşen						
% Sapma						
HEDEFTEN SAPMA ANALİZİ						
İYİLEŞTİRME ÖNERİSİ						

Tablo 18 Strateji Sorumlulukları Tablosu

AMAÇ 1	HEDEF	NO	STRATEJİLER	ANA SORUMLU	DİĞER SORUMLU
Öğrencilerin okula uyumunun sağlanmasını ve özürli-özürsüz devamsızlık oranını azaltmak	Okulu yeni kazanan öğrencilerin tamamına her yıl uyum programı yapılması ve özürli özürsüz devamsızlık oranının her yıl % 5 azaltılması	1.1.1	Okula yeni başlayan öğrenciler için oryantasyon eğitiminin planlanması ve oryantasyon eğitiminin uygulanması	OMY	ORS,SRÖ,MY ,OAB
		1.1.2	Devamsızlık yapan öğrencilerin tespiti ve erken uyarı sistemi için çalışmalar yapılacaktır.	OMY	ORS,SRÖ,MY ,OAB
		1.1.3	Devamsızlık yapan öğrencilerin velileri ile özel aylık toplantı ve görüşmeler yapılacaktır.	OMY	ORS,SRÖ,MY ,OAB
	Plan dönemi sonuna kadar dezavantajlı gruplar başta olmak üzere eğitim ve öğretimin her tür ve kademesinde katılım ve tamamlama oranlarını artırmak.	1.2.1	Okul web sitesinin güncel tutulması	OBTRÖ	MY,ORS,
		1.2.2	Web sitemizde mezun öğrencilerimize ait veri tabanı oluşturulacak. Duyuru yaparak mezunlarımızın okulla iletişime geçmesi	OBTRÖ	MY,ORS,

AMAÇ 2	HEDEF	NO	STRATEJİLER	ANA SORUMLU	DİĞER SORUMLU
Öğrencilerin ders başarılarını, üniversiteye yerleşme oranını arttırmak; kitap okuma alışkanlığını kazandırmak; öğrenciler arasında sosyal, sportif ve kültürel faaliyetleri geliştirmek, yaygınlaştırmak; öğrencilerin proje çalışmalarına katılımlarını sağlamak;	Yıl sonu puanı ortalaması 85 ve üzeri olan öğrenci oranını her yıl % 1 arttırmak	2.1.1	Öğrencilerin sanal dünyada daha fazla vakit geçirmek istemeleri -Sınavların yoğun olması nedeniyle öğrencilerin sosyal etkinliklerden uzak durması	OMY	ORS,OZBBK,S RÖ,
		2.1.2	- Öğrencilerin geç kalma ve devamsızlık yapma alışkanlıklarının giderilmesi için veli-okul işbirliğinin yapılması	OMY	ORS,OZBBK,S RÖ,
		2.1.3	- Öğrencilerin düzenli ders çalışma alışkanlığı kazandırılması için ev ziyaretleri yapılması	OMY	ORS,OZBBK,S RÖ,
		2.1.4	- Destekleme ve Yetiştirme Kursları açılması	OMY	ORS,OZBBK,S RÖ,
		2.1.5	Motivasyon ve Etkili Ders Seminerleri Düzenlemek	OMY	ORS,OZBBK,S RÖ,
		2.1.6	Üniversite ve İş Yeri Gezileri Düzenlemek	OMY	ORS,OZBBK,S RÖ,
		Üniversiteye yerleşen öğrenci oranını her yıl en az % 3 arttırmak	2.2.1	12. Sınıf Öğrencilerine yönelik hedef belirleme ve motivasyon seminerleri düzenlemek	OMY
	2.2.2		- En az dört kazanım değerlendirme sınavı yapmak	OMY	ORS,ZBBK,OA B,ÜİBF ,ÜRAME
	2.2.3		- Sınav heyecanının giderilmesi ile ilgili seminer ve konferans düzenlemek.	OMY	ORS,ZBBK,OA B,ÜİBF,ÜRAME
	Okul kütüphanesine her yıl en az 100 adet kitap kazandırmak ve okuma	2.3.1	Kitap Toplama Kampanyası Düzenleme	OKK	OKK,KEK,OÖK,
		2.3.2	- Kitap İçin Kermes yapmak	OKK	OKK,KEK,OÖK

etkinliđi yapmak				K,
	2.3.3.	- Sınav heyecanının giderilmesi ile ilgili seminer ve konferans düzenlemek.	OKK	OKK,KEK,OÖK,
	2.3.4	Alınacak Kitapları Belirlemek-İncelemek ve satın almak	OKK	OKK,KEK,OÖK,
	2.3.5	Kitap okuma etkinliđi yapmak	OKK	OKK,KEK,OÖK,
Kültürel etkinlik sayısını her yıl bir artırmak. Okul öğrencileri arasında sportif faaliyetlere katılan öğrenci sayısını %10 artırmak.	2.4.1	Gezi, Kermes, Konser, Resim Sergisi Tiyatro Çalışmaları yapmak	OMY	OSK,OGİK,OZÖK,OKEK
	2.4.2	- Münazara ve Sınıflar arası bilgi yarışması düzenlemek	OMY	OSK,OGİK,OZÖK,OKEK
	2.4.3	- Sınıflar arası sportif yarışmalar düzenlemek	OMY	OSK,OGİK,OZÖK,OKEK
	2.4.4	Okular arası sportif müsabakalar katılmak	OMY	OSK,OGİK,OZÖK,OKEK
	2.4.5	İl düzeyindeki sportif faaliyetlere katılmak	OMY	OSK,OGİK,OZÖK,OKEK
	2.4.6	Bölge ve Ulusal düzeyde yarışmalara katılmak	OMY	OSK,OGİK,OZÖK,OKEK
Her TÜBİTAK 4006 Bilim Fuarı düzenlemek	2.5.1	4006 TÜBİTAK Bilim Fuarı Başvurularının Yapılması	OBFTK	OAB,OPE,OBFTK
	2.5.2	Bilim Fuarı Hazırlıklarının Yapılması ve Uygulanması ve Raporlanması	OBFTK	OAB,OPE,OBFTK
	2.5.3	Ulusal ve Uluslararası Proje Yarışmalarına Başvuru ve Katılma	OBFTK	OAB,OPE,OBFTK
Sistemli yönetim-organizasyon anlayışı ile kaliteli bir çalışma kültürü ile paydaş memnuniyetini arttırmak.	2.6.1	Çalışanların memnuniyet oranı ve motivasyonları yükseltilecek,	OMY	OKDK,OAB,OMY
	2.6.2	Anketlerle değerlendirmeler yapılacak	OMY	OKDK,OAB,OMY
	2.6.3	Okul kantininden yararlananlara memnuniyet anketlerinin düzenlenecek. Anket sonuçları değerlendirilerek iyileştirmeye açık alanlar belirlenecek.	OMY	OKDK,OAB,OMY

AMAÇ 3	HEDEF	NO	STRATEJİLER	ANA SORUMLU	DİĞER SORUMLU	
Okulu fiziki yapıdan iyileştirmek, okul binasını ve eklentilerini iş sağlığı ve güvenliği açısından uygun hale getirmek, Proje çalışmaları için mekan oluşturmak	Yangın dolaplarının ve yangın merdivenlerinin standarda uygun hale getirilmesi	3.1.1	İtfaiye raporlarının incelenmesi ve Maliyet araştırması	OMY	OAB,OMY	
		3.1.2	- İş Sağlığı ve Güvenliği Modülünde Ödenek Talebinde Bulunulması	OMY	OAB,OMY	
		3.1.3	- Yangın dolaplarının alınması	OMY	OAB,OMY	
		3.1.4	Yangın merdivenlerinin tamamlanması	OMY	OAB,OMY	
	Robotik Kodlama ve proje odası oluşturmak, Laboratuvarları proje çalışmaları için uygun hale getirmek, Bilgisayar laboratuvarını güncel tutmak.	3.2.1	Çevre okul ve kurumlarda Robotik Kodlama ve proje odası ile ilgili yapılan çalışmaları incelemek, robotik kodlama odasının hazırlanması	OMY	OAB,OBFT K,OGİK	
		3.2.2	Laboratuvarların düzenlenmesi için Maddi Kaynak Tespiti-Temini ve yenileme çalışmasının yapılması	OMY	OAB,OBFT K,OGİK	
		3.2.3	- Bilimsel Faaliyet yapan kurum ve kuruluşlarla iş birliği yapmak	OMY	OAB,OBFT K,OGİK	
		3.2.4	Bilgisayar Sınıfında yer alan donanımların Yenilenmesi	OMY	OAB,OBFT K,OGİK	
	Öğrenci wc'lerinin ıslak zemin ve sıhhi tesisatının yenilenmesi	3.3.1	Maliyet araştırması, kaynak araştırması ve ödenek talebi	OMY	OAB,OMY	
		3.3.2	Öğrenci wc'lernin ıslak zemin ve sıhhi tesisatlarının yenilenmesi	OMY	OAB,OMY	
			3.4.1	Mantolama yapılacak yerlerin belirlenmesi,	OMY	OAB,OMY

Okul ve pansiyon binasının dış cephesinin montalama yapılması		Ödenek talebi		
	3.4.2	Maddi Kaynak Tespiti ve Temini (Okul)	OMY	OAB,OMY
	3.4.3	- Maddi Kaynak Tespiti ve Temini (Pansiyon)	OMY	OAB,OMY
	3.4.4	Yapılan mantolana yerlerin incelenerek düzenlenmesi	OMY	OAB,OMY
Pansiyon mutfağının yeniden düzenlenmesi	3.5.1	Başka Kurum Pansiyonların Mutfak Yapısının İncelenmesi	OMY	OAB,OMY
	3.5.2	Maddi Kaynak Tespiti ve Temini	OMY	OAB,OMY
	3.5.3	İş Güvenliğine göre mutfakta alınması gereken güvenlik önlemleri	OMY	OAB,OMY
	3.5.4	Başka Kurum Pansiyonların Mutfak Yapısının İncelenmesi	OMY	OAB,OMY
Okul ve pansiyon çatısının bakım ve onarımının yapılması	3.6.1	Maddi Kaynak Tespiti ve Temini	OMY	OAB,OMY
	3.6.2	Daha önce bakım ve onarımı yapılan çatıların izlenmesi	OMY	OAB,OMY
	3.6.3	Maddi Kaynak Tespiti ve Temini	OMY	OAB,OMY
	3.6.3	Daha önce bakım ve onarımı yapılan çatıların izlenmesi	OMY	OAB,OMY
Okul, pansiyon ve spor salonunun doğalgaz dönüşümlerinin yapılması	3.7.1	Doğalgaz Dönüşümleri için gerekli başvuruların yapılması	OMY	OAB,OMY
	3.7.2	Maddi Kaynak Tespiti ve Temini	OMY	OAB,OMY
	3.7.3	İş Güvenliğine göre alınması gereken güvenlik önlemleri	OMY	OAB,OMY
Okul bahçesine mini halı saha yapılması	3.8.1	Okul Bahçesine Yapılacak Mini Halı Sahanın Yerinin Tespit Edilmesi ve Gerekli	OMY	OAB,OMY
	3.8.2	Maddi Kaynak Tespiti ve Temini	OMY	OAB,OMY
	3.8.3	İş Güvenliğine göre alınması gereken güvenlik önlemleri	OMY	OAB,OMY

Pansiyon kamera sisteminin yenilenmesi ve Spor salonuna kamera sistemi kurulması	3.9.1	Kamera Sistemlerinin araştırılması ve kurulacak kamera yerlerinin Tespiti	OMY	OAB,OMY
	3.9.2	Maddi Kaynak Tespiti ve Temini	OMY	OAB,OMY
	3.9.3	Kameraların takılması, kayıt cihazının kurulması	OMY	OAB,OMY
Spor Salonunun zeminin boyanması	3.10.1	Maliyet araştırılması	OMY	OAB,OMY
	3.10.2	Maddi Kaynak Tespiti ve Temini	OMY	OAB,OMY
	3.10.3	Zeminin boyanması	OMY	OAB,OMY
Okul Ana Binası İçin Su deposu yapılması	3.11.4	Maliyet araştırılması	OMY	OAB,OMY
	3.11.5	Maddi Kaynak Tespiti ve Temini	OMY	OAB,OMY
	3.11.6	Deponun yapılması	OMY	OAB,OMY
Müzik sınıfına müzik malzemesi alınması	3.12.1	Maliyet araştırılması	OMY	OAB,OMY
	3.12.2	Maddi Kaynak Tespiti ve Temini	OMY	OAB,OMY
	3.12.3	Malzemelerin alınması	OMY	OAB,OMY
Geri dönüşüm ve sıfır atık bilincini okulumuzun tüm bireylerine kazandırmak	3.13.1	Okulumuz öğrencilerine sıfır atık konusunda seminerler verilecektir	OMY	OMY
	3.13.2	Yıl sonunda tüm öğrencilerden ders kitapları toplanacaktır	OMY	OMY
	3.13.3	Katlara konulan geri dönüşüm kutularının sayısı arttırılacaktır.	OMY	OMY

Tablo 19: Performans Göstergesi Sorumlulukları

AMAÇ 1 ÖĞRENCİLERİN OKULA UYUMUNUN SAĞLAMAK VE ÖZÜRLÜ-ÖZÜRSÜZ DEVAMSIZLIK ORANINI AZALTMAK

PG No	Performans Göstergesi	Ana Sorumlu	Diğer Sorumlu
PG 1.1.1	Okula yeni başlayan öğrencilerden oryantasyon eğitimine katılanların oranı (%)	OMY	ORS,SRÖ,MY,OAB
P.G 1.1.2	Bir eğitim ve öğretim döneminde 10 gün ve üzeri özürlü-özürsüz devamsızlık yapan öğrenci oranı (%)	OMY	ORS,SRÖ,MY,OAB
P.G 1.2.1	Okul web sitesini ziyaret eden öğrenci oranı	OBTRÖ	MY,ORS,
P.G 1.2.2	Mezunları izleme oranı	OBTRÖ	MY,ORS,

AMAÇ 2 ÖĞRENCİLERİN DERS BAŞARILARINI, ÜNİVERSİTEYE YERLEŞME ORANINI ARTIRMAK; KİTAP OKUMA ALIŞKANLIĞINI KAZANDIRMAK; ÖĞRENCİLER ARASINDA SOSYAL, SPORİF VE KÜLTÜREL FAALİYETLERİ GELİŞTİRMEK, YAYGINLAŞTIRMAK; ÖĞRENCİLERİN PROJE ÇALIŞMALARINA KATILIMLARINI SAĞLAMAK;

PG No	Performans Göstergesi	Ana Sorumlu	Diğer Sorumlu
P.G 2.1.1	Yıl sonu puanı ortalaması 85 ve üzeri olan öğrenci oranı	OMY	ORS,OZBBK,SRÖ,
P.G 2.2.1	Üniversiteye Yerleşen Öğrenci Oranı	OMY	ORS,ZBBK,OAB,ÜİBF,ÜRAME
P.G 2.2.2	2Yıllık Fakülteye Yerleşen Öğrenci Oranı	OMY	ORS,ZBBK,OAB,ÜİBF,ÜRAME
P.G 2.3.1	Okul Kütüphanesine Kazandırılan Kitap Sayısı	OKK	OKK,KEK,OÖK,
P.G 2.3.2	Yapılan okuma etkinliği sayısı	OKK	OKK,KEK,OÖK,
P.G 2.4.1	Kültürel Faaliyet sayısı	OMY	OSK,OGİK,OZÖK,OKEK
P.G 2.4.2	Kültürel faaliyetlere katılan öğrenci sayısı	OMY	OSK,OGİK,OZÖK,OKEK
P.G 2.4.3	Sporİf Faaliyetlere Katılan Öğrenci Sayısı	OMY	OSK,OGİK,OZÖK,OKEK
P.G 2.5.1	4006 TÜBİTAK Bilim Fuarında Sergilenen Proje Sayısı	OBFTK	OAB,OPE,OBFTK
P.G 2.5.2	Ulusal ve Uluslararası Proje Yarışmalarına Katılma Sayısı	OBFTK	OAB,OPE,OBFTK
P.G 2.6.1	Okulumuzun Kurum İçi Çalışanlarına Yapılan Yönetici Değerlendirme Anketi Sayısı	OMY	OKDK,OAB,OMY
P.G 2.6.2	Okulumuzun Kurum İçi Çalışan Yönetici Memnuniyeti Artış Oranı	OMY	OKDK,OAB,OMY
P.G 2.6.3	Web Sitemizde Yayımlanan Haber ve Etkinlik Sayısı	OMY	OKDK,OAB,OMY
P.G 2.6.4	Okul Kantinimizden Yararlananların Memnuniyet Oranı	OMY	OKDK,OAB,OMY

AMAÇ 3 OKULU FİZİKİ YAPIDAN İYİLEŞTİRMEK, OKUL BİNASINI VE EKLENTİLERİNİ İŞ SAĞLIĞI VE GÜVENLİĞİ AÇISINDAN UYGUN HALE GETİRMEK, PROJE ÇALIŞMALARINI İÇİN MEKAN OLUŞTURMAK

PG No	Performans Göstergesi	Ana Sorumlu	Diğer Sorumlu
P.G 3.1.1	Yangın dolaplarını tamamlamak (tamamlanma oranı)	OMY	OAB,OMY
P.G 3.1.2	Yangın merdivenlerinin tamamlamak (tamamlanma oranı)	OMY	OAB,OMY
P.G 3.2.1	Robotik Kodlama ve proje odası oluşturulma oranı	OMY	OAB,OBFTK,OGİK
P.G 3.2.2	Laboratuvarlarda oluşturulan proje alanı sayısı (Fizik-Kimya-Biyoloji)	OMY	OAB,OBFTK,OGİK

P.G 3.2.3	Bilgisayar Sınıfında Yenilenen Bilgisayar Sayısı	OMY	OAB,OBFTK,OGİK
P.G 3.3.1	Öğrenci wc'lerinin ıslak zemin ve sıhhi tesisatlarının yenilenme oranı %	OMY	OAB,OMY
P.G 3.4.1	Okulun Mantolanan Dış Cephe Oranı	OMY	OAB,OMY
P.G 3.4.2	Pansiyon Mantolanan Dış Cephe Oranı	OMY	OAB,OMY
P.G 3.5.1	Pansiyon Mutfağında Düzenlenecek Yerlerin Tamamlanma Oranı %	OMY	OAB,OMY
P.G 3.6.1	Okulun Çatısının bakım ve onarımının tamamlanma oranı	OMY	OAB,OMY
P.G 3.6.2	Pansiyon Çatısının bakım ve onarımının tamamlanma oranı	OMY	OAB,OMY
P.G 3.7.1	Okulun, pansiyonun ve spor salonunun doğalgaz dönüşümlerinin tamamlanma oranı	OMY	OAB,OMY
P.G 3.8.1	Okul Bahçesine Mini Halı Sahanın Tamamlanma Oranı	OMY	OAB,OMY
P.G 3.9.1	Pansiyon Kamera Sisteminin Yenilenmesi İşinin Tamamlanma Oranı	OMY	OAB,OMY
P.G 3.9.2	Spor Salonuna Kamera Sisteminin Kurulma İşinin Tamamlanma Oranı	OMY	OAB,OMY
P.G 3.10.1	Spor salonunun zeminin boyanma oranı	OMY	OAB,OMY
P.G 3.11.1	Su deposu yapımının tamamlanma oranı	OMY	OAB,OMY
P.G 3.12.1	Müzik malzemesi alınma oranı	OMY	OAB,OMY
P.G 3.13.1	Yıllık atık kağıt geri dönüşüm miktarı (kg)	OMY	OAB,OMY
P.G 3.13.2	Sıfır atık projesi bilgilendirme seminerine katılan personel	OMY	OAB,OMY